

## Technische Goedkeuring ATG met Certificatie



Brandwerende houten schuif-  
en hefdeuren Rf 1h  
met silicaatbekleding

WINLOCK

Geldig van  
27/06/2011  
tot 26/06/2014

ISIB

Instituut voor Brandveiligheid vzw  
Ottergemsesteenweg Zuid 711  
B-9000 GENT

Tel +32 (0)9 240.10.80  
Fax +32 (0)9 240.10.85



ANPI vzw - Divisie Certificatie  
Aarlenstraat 15  
B - 1050 Brussel

Tel +32 (0)2 234 36 10  
Fax +32 (0)2 234 36 17

### Goedkeuringshouder:

WINLOCK  
Weverslaan 32  
9160 Lokeren  
Tel. : Int +32 (0)9 340 50 20  
Fax : Int. +32 (0)9 340 50 22  
E-mail: [info@winlock.be](mailto:info@winlock.be)  
Web: [www.winlock.be](http://www.winlock.be)

## Goedkeuringspublicatie 11/2116-D

### TELESCOPISCHE SCHUIFDEUREN

Het voorwerp van deze technische goedkeuring omvat houten schuif- en hefdeuren met silicaatbekleding in verschillende uitvoeringen, namelijk enkele, dubbele, telescopische en sectionale schuifdeuren en enkele, telescopische en sectionale hefdeuren. Om de leesbaarheid van deze goedkeuringspublicatie te verhogen en de omvang ervan te beperken, werd voor elke uitvoering een afzonderlijk publicatiedocument, namelijk goedkeuringspublicaties 11/2116-A t.e.m. G opgesteld. Deze goedkeuringspublicatie **11/2116-D** omvat uitsluitend de **telescopische schuifdeuren**, de overige uitvoeringen worden behandeld in de overige publicatiedocumenten van deze technische goedkeuring.

### Draagwijdte van de technische goedkeuring

In overeenstemming met de norm NBN 713-020 - addendum 1 "Weerstand tegen brand van bouwelementen" en de Eengemaakte technische specificaties STS 53 (Uitgave 1990) "Deuren" worden met "deuren" bouwelementen bedoeld die samengesteld zijn uit één of meer vleugels, hun omlijsting, en hun verbinding aan de ruwbouw, eventueel een bovenraam of andere vaste gedeelten, alsook de ophangings-, sluitings- en werkingsonderdelen.

De **weerstand tegen brand van de deuren** wordt bepaald op basis van resultaten van proeven verricht volgens de norm NBN 713-020 "Weerstand tegen brand van bouwelementen" - uitgave 1968 - en Addendum 1 aan deze norm - uitgave 1982 of NBN EN 1634-1 - uitgave 2008. De toekenning van het BENOR-merk is gebaseerd op het geheel van de proefverslagen samen met de mogelijke interpolaties en extrapolaties en niet alleen op basis van elk proefverslag afzonderlijk.

De aanwezigheid van het **BENOR/ATG-merk** op een deur bevestigt dat de in de hierna volgende beschrijving opgenomen elementen, indien beproefd volgens NBN 713-020 of NBN EN 1634-1, de op het BENOR/ATG-label aangeduide **brandweerstand** zullen vertonen in de volgende voorwaarden:

- naleving van de procedure opgesteld in uitvoering van het Algemeen reglement en van het Bijzonder Gebruiks- en Controle-Reglement van het BENOR/ATG-merk in de sector van de passieve brandbescherming.
- naleving van de bij de deur geleverde plaatsingsvoorschriften, opgenomen in paragraaf 5 van onderhavige goedkeuring. Te dien einde dient elke levering van BENOR/ATG-deuren vergezeld te zijn van een exemplaar van onderhavige goedkeuring met plaatsingsvoorschriften.

De **duurzaamheid**, de **gebruiksgeschiktheid** en de **veiligheid** van de deuren worden onderzocht op basis van resultaten van proeven verricht volgens de Eengemaakte Technische Specificaties STS 53.1 "Deuren" (uitgave 2006).

De **machtiging tot gebruik van het BENOR/ATG-merk** wordt verleend door BOSEC en is afhankelijk van de uitvoering in de fabriek van een doorlopende fabricatiecontrole en van periodieke externe controles uitgevoerd door een afgevaardigde van de door BOSEC aangeduide inspectie-instelling op de in de fabriek vervaardigde elementen.

Teneinde voldoende zekerheid te hebben omtrent een correcte plaatsing van de brandwerende deur, is het aan te bevelen de deuren te laten plaatsen door plaatsers gecertificeerd door een hiertoe geaccrediteerd organisme, zoals ISIB. Dergelijke certificatie wordt afgeleverd op basis van een opleiding en een praktische proef, waarin het correct lezen en toepassen van de plaatsingsvoorschriften wordt geëvalueerd.

Door het aanbrengen van het ISIB-label, d.i. een transparant plaatje met de vermelding van het certificatenummer van de plaatser van onderstaande vorm (diameter : 22 mm), dat bovenop het BENOR/ATG-label wordt aangebracht, en het afleveren van een plaatsingsattest, verzekert de gecertificeerde plaatser dat de plaatsing van het deurgeheel conform paragraaf 5 van deze goedkeuring werd uitgevoerd en neemt deze laatste hiervoor ook de verantwoordelijkheid.



Door het aanbrengen van dit label, onderwerpt de gecertificeerde plaatser zich aan een periodieke controle uitgevoerd door het certificatie-organisme.

## BESCHRIJVING

### 1 VOORWERP

#### 1.1 Toepassingsdomein

Brandwerende enkele, dubbele, sectionale en telescopische schuifdeuren; enkele, telescopische en sectionale hefdeuren:

- met een weerstand tegen brand van één uur (Rf 1 h), bepaald op basis van proeven volgens NBN 713.020 (Uitgave 1968) en addendum 1 van deze norm (Uitgave 1982).
- behorend tot volgende categorieën:
  - **enkele schuifdeuren** in silicaat, eventueel met staalplaat bekleed (figuur 1a), zie goedkeuringspublicatie 11/2116-A
  - **dubbele schuifdeuren** in silicaat, eventueel met staalplaat bekleed (figuur 1b), zie goedkeuringspublicatie 11/2116-B
  - **sectionale schuifdeuren** in silicaat, eventueel met staalplaat bekleed (figuur 1c), zie goedkeuringspublicatie 11/2116-C
  - **telescopische schuifdeuren** in silicaat, eventueel met staalplaat bekleed (figuur 1d), **onderhavige goedkeuringspublicatie 11/2116-D**
  - **enkele hefdeuren** in silicaat, eventueel met staalplaat bekleed (figuur 1e), zie goedkeuringspublicatie 11/2116-E
  - **telescopische hefdeuren** in silicaat, eventueel met staalplaat bekleed (figuur 1f), zie goedkeuringspublicatie 11/2116-F
  - **sectionale hefdeuren** in silicaat, eventueel met staalplaat bekleed (figuur 1g), zie goedkeuringspublicatie 11/2116-G
- waarvan de prestaties werden bepaald op basis van proeven volgens STS 53 (uitgave 1990).

De schuifrichting LINKS of RECHTS dichtsluitend wordt bepaald door de kant van de muuropening waar de schuifdeur hangt (figuur 2).

Deze deuren worden geplaatst tegen muren uit metselwerk of beton met een minimale dikte van 90 mm en voldoende mechanische stabiliteit voor de bevestiging van het geleidingsmechanisme.

Wanneer deuren in serie geplaatst worden, dienen zij onderling gescheiden te zijn door een penant die tenminste dezelfde eigenschappen inzake brandwerendheid en mechanische stabiliteit heeft als de wand waarin ze geplaatst zijn.

De muuropeningen moeten voldoen aan de voorschriften van § 5.1 om de deuren te kunnen plaatsen volgens de voorwaarden opgelegd in § 5.

De vloerbekleding in de muuropeningen is hard en vlak zoals tegels, parket, beton of linoleum.

#### 1.2 Merking en controle

Deze deuren maken het voorwerp uit van de geïntegreerde procedure BENOR/ATG, waardoor de fabrikant de machtiging tot gebruik van het hieronder voorgestelde BENOR/ATG-merk bekomt. Volgens § 00.31.42 van STS 53-deuren worden de deuren vrijgesteld van de technische opleveringsproeven vóór de uitvoering.

Het BENOR/ATG-merk (diameter: 22 mm) heeft de vorm van een dun zelfklevende label volgens onderstaand model:



Het wordt aangebracht op de opengaande zijde van de deurleugel.

Indien de omljstingelementen voorzien zijn van schuimvormend product om de brandweerstand van de deur te verzekeren, worden ze door bovenstaand label of op een door BOSEC aanvaarde manier van een merk voorzien. Deze elementen worden samen met de deurleugel geleverd.

Enkel door het aanbrengen van het BENOR/ATG-merk op de deurleugel, verzekert de fabrikant dat dit element werd vervaardigd overeenkomstig de beschrijving van het bouwelement in de onderhavige goedkeuring, d.w.z. :

Element	Conform paragraaf
Materialen	2.
Deurvleugel	3.4.1.
Omlijsting (1)	3.4.2.
Ophangmechanisme en beslag (2)	3.4.3.
Toebehoren (3)	3.4.4.
Afmetingen	3.4.1.8.
(1)	Indien het leveringsdocument vermeldt "Deur + omlijsting".
(2)	Indien het leveringsdocument vermeldt "+ hang- en sluitwerk" (geleidingsmechanisme en/of sluitwerk).
(3)	Indien deze op het leveringsdocument vermeld zijn.

### 1.3 Levering en controle op de bouwplaats

Elke levering van BENOR/ATG-deuren moet vergezeld zijn van een exemplaar van de goedkeuringspublicatie voor het geleverde deurelement teneinde de opleveringscontroles na plaatsing toe te laten.

Deze controles op de bouwplaats omvatten:

- de controle van de aanwezigheid van het BENOR/ATG-merk op de deurvleugel,
- de controle van de overeenkomstigheid van de elementen beschreven in onderstaande tabel,
- de controle van de overeenkomstigheid van de plaatsing met de beschrijving van deze goedkeuring.

De controles vermeld in punten 2 en 3 omvatten in het bijzonder:

Element	Te controleren volgens paragraaf
Omlijsting- en plaatsingsmaterialen	2
Omlijsting	3.4.2.
Ophangmechanisme en beslag	3.4.3.
Toebehoren (4)	3.4.4.
Afmetingen	3.4.1.8.
Plaatsing	5.
(4)	Indien deze op het leveringsdocument vermeld zijn

### 1.4 Bemerkingen met betrekking tot bestek voorschriften

De brandwerende deuren beschikken over bijzondere eigenschappen die hen toelaten om in gesloten toestand de brandwerende eigenschappen van de muur waarin zij geplaatst zijn te vervolledigen.

Deze bijzondere prestaties kunnen in het algemeen enkel bekomen worden door een specifieke constructie van de deur en hangen af van de zorg waarmee de plaatsing van het ganse deurelement gebeurt (zie "Levering en controle op de bouwplaats" paragraaf 1.3).

Hieruit volgt dat de elementen van de deur (vleugel, omlijsting, hang- en sluitwerk, afmetingen, enz.) gekozen moeten worden binnen de beperkingen van onderhavige goedkeuring (zie "Levering en controle op de bouwplaats" paragraaf 1.3).

## 2 MATERIALEN (1)

De merknaam en de karakteristieken van elk der samenstellende materialen zijn gekend door het Bosec-Benor-ATG bureau. Ze worden steekproefsgewijze geverifieerd door een afgevaardigde van de door BOSEC aangeduide inspectie-instelling.

### 2.1 Deurpaneel

- fiber- of calcium silicaatplaten
- hardhout of sparrenhout
- rotswol
- schuimvormend product in PVC mantel
- gegalvaniseerde, verzinkte of roestvrije staalplaat (dikte max. 1mm)
- aluminiumplaten (dikte max. 1 mm)
- profielen in PVC, staal of aluminium

### 2.2 Omlijsting

- fibersilicaatplaat
- schuimvormend product in PVC mantel, breedte 45 mm
- profielen in gegalvaniseerde, verzinkte of roestvrije staalplaat
- aluminium of PVC -profielen

### 2.3 Hang- en sluitwerk

- rails uit koudgewalst staal
- loopwielen, draagplaten, draagbeugels, bevestigingsprofielen uit staal
- inbouw- en opbouwhandgrepen
- toebehoren

## 3 ELEMENTEN (1)

### 3.1 Enkele schuifdeur

Zie goedkeuringspublicatie 11/2116-A

### 3.2 Dubbele schuifdeur

Zie goedkeuringspublicatie 11/2116-B

### 3.3 Enkele of dubbele sectionale schuifdeur

Zie goedkeuringspublicatie 11/2116-C

### 3.4 Telescopische schuifdeur

Een telescopische schuifdeur bestaat maximaal uit drie deurvleugels. (Figuren 11 en 12)

#### 3.4.1 Deurvleugels

De deurvleugels bestaan uit:

##### 3.4.1.1 Kaders

Eén kader of een reeks kaders in hardhout of sparrenhout bestaande uit horizontale regels en verticale stijlen.

##### 3.4.1.2 Dagvlakken

De dagvlakken van deze kaders evenals de smalle kanten worden bekleed met één laag fiber- of calciumsilicaatplaten. Deze platen worden op het kader gelijmd en mechanisch bevestigd om de 100 mm met behulp van stalen nieten of schroeven. De randen van de platen moeten steeds op een hout balk vallen en bevestigd worden.

Op de bovenste smalle kant wordt een strook platijzer van 100 x 5 mm geschroefd. Hieraan wordt het ophangmechanisme bevestigd.

### 3.4.1.3 Isolatie

In de holle ruimte tussen de silicaatplaten wordt één laag rotswolplaten aangebracht.

### 3.4.1.4 Schuimvormend product

De onderste smalle kant van de deurvleugels zijn voorzien van een laag schuimvormend product in PVC-mantel, verlijmd en geniet om de 100 mm.

Wanneer er een omlijsting voorzien is op de 4 zijden (zie paragraaf 3.4.2.), is er geen schuimvormend product nodig op de onderste smalle kant.

Ter plaatse van de overlap tussen de deurvleugels wordt (worden) de rand van het (de) dagvlak(ken) het verst van de muur verwijderd over de volledige hoogte voorzien van een continue strook, samengesteld uit:

- twee stalen L-profiel
- fiber- of calciumsilicaatstroken
- twee naast elkaar geplaatste stroken schuimvormend product in PVC mantel

### 3.4.1.5 Bekledingsplaten en profielen

Gegalvaniseerd, verzinkt of roestvrije staalplaten (max. dikte: 1 mm), evenals aluminiumplaten (max. dikte : 1 mm), kunnen facultatief aangewend worden als bekledingsplaten. De bekledingsplaten worden aansluitend tegen elkaar gelijmd op de dagvlakken met contactlijm. Langs de muurzijde worden de bekledingsplaten onderbroken ter plaatse van de omlijstingslatten.

De onderste en verticale smalle kanten van de deurvleugel worden afgewerkt met profielen in gegalvaniseerd, verzinkt of roestvrij staal, aluminium of PVC.

De bekledingsplaten kunnen eventueel voorzien worden van een verflaag. De deurvleugels mogen afgeschilderd worden over hun totale oppervlakte.

Bijkomende PVC- of textielbekledingen (max. dikte: 1,5 mm) mogen op dezelfde wijze als de staalplaatbekleding aangebracht worden.

### 3.4.1.6 Beglazing (Figuren 4a, 4b & 4c)

Elke module kan desgevallend door de fabrikant worden voorzien van één rechthoekige brandwerende beglazing (maximale afmetingen voor de buitenmaat van het glas (hoogte x breedte): 1600 x 800 mm) van onderstaand type:

Type	Dikte
Pyrobrel	21 mm
Pyrobrel	26,6 mm

De beglazing moet nochtans omringd zijn door een volle sectie met een minimum breedte van:

Volle sectie (Figuur 4b)	
S <sub>1</sub> , S <sub>2</sub> , S <sub>3</sub>	210 mm
S <sub>4</sub>	430 mm

De glaslatten bestaan uit hout of fibersilicaat. De glaslatten worden bekleed met profielen uit geplooid staalplaat, aluminium of PVC.

De beglazing in de deurvleugel wordt steeds door de fabrikant van de deurvleugel geplaatst.

### 3.4.1.7 Brandwerend rooster

In de deurvleugel mag door de fabrikant van de deurvleugel eventueel een brandwerende ventilatierooster met horizontale lamellen aangebracht worden.

De maximale afmetingen (breedte x hoogte) van de rooster bedragen 400 x 300 mm.

De rooster moet steeds begrensd worden door een houten kader. Langs de muurzijde wordt de rooster vastgehouden door de silicaatplaat van het dagvlak en langs de zijde het verst van de muur door een silicaat strook.

### 3.4.1.8 Afmetingen

Dikte van het deurblad zonder bekleding ± 75 mm.

De minimum- en maximumbreedte van elke deurvleugel worden gegeven in onderstaande tabel:

	Minimum	Maximum
Breedte	650 mm	2600 mm

Het verschil in breedte tussen de deurvleugels van een telescopische schuifdeur bedraagt maximaal 250 mm.

#### 3.4.1.8.1 Standaarduitvoering

Een labyrintconstructie op de zijkant van de tweede (en derde) vleugel. Deze labyrintconstructie bestaat uit onderbroken (max. lengte 2 meter) stalen L-profielen (sectie: 110 x 25 x 4 mm), bevestigd op de overlappende zijkant van de tweede (en derde) deurvleugel en grijpend in onderbroken (max. lengte 2 meter) stalen J-profielen (sectie: 40 x 26 x 25 x 4 mm) die tegen de overlappende zijkant van de eerste (en tweede) deurvleugel zijn bevestigd (max. asafstand: 400 mm).

Maximale afmetingen van de muuropening:

- Breedte ≤ 5000 mm
- Hoogte ≤ 5000 mm

#### 3.4.1.8.2 Standaarduitvoering met labyrint bovenaan elke deurvleugel

Deze labyrintconstructie bestaat uit een stalen L-profiel (sectie: 110 x 25 x 4 mm), die op de bovenzijde van elke deurvleugel wordt bevestigd en grijpend in een stalen Z-profiel (sectie: 40 x 26 x 40 x 4 mm) die tegen de muur of de verbreding ervan is bevestigd (max. asafstand: 400 mm).

Maximale afmetingen van de muuropening:

- Breedte ≤ 7000 mm
- Hoogte ≤ 5000 mm

### 3.4.2 Omlijsting

De muur wordt kunstmatig verdikt aan de bovenzijde van de muuropening ter plaatse van het verst van de muur verwijderde (en de middelste) deurvleugel(s) alsook aan de verticale zijde van de muuropening ter plaatse van het verst van de muur verwijderde deurvleugel. Deze verdikking is samengesteld uit een houten balk die langs de zichtbare zijden bekleed wordt met fibersilicaatstroken.

De omlijsting zelf, d.i. de continue strook (sectie: 30 x 48 mm), wordt geplaatst op het dagvlak van de muur en de verdikkingen ervan, langs de twee verticale zijden en de bovenzijde van de opening, zodat ze de deurvleugels volgt met de spelingen voorgeschreven in paragraaf 5.5.

Om de oneffenheden in de muur op te vangen, wordt er tussen de muur en de omlijsting rotswol of keramische wol samengedrukt.

In geval dat de onderkant van de deurvleugel zich niet op vloerniveau bevindt, wordt aan de onderzijde van de muuropening de muur kunstmatig verdikt zoals aan de bovenzijde van de muuropening en wordt de omlijsting aan de 4 zijden voorzien.

### 3.4.3 Ophangmechanisme en beslag

De deurvleugels zijn opgehangen d.m.v. twee loopwagens met vier stalen wielen.

De loopwagens zijn d.m.v. een stalen bout bevestigd aan de strook platijzer, die minstens om de 600 mm bevestigd is aan de bovenste smalle kant van de deurvleugel. De wielen van de loopwagens lopen in een rail uit koudgewalst staal, die opgehangen is met behulp van stalen draagbeugels. De geleidingswielen van de loopwagens van de twee of drie deurvleugels lopen in twee of drie parallelle rails uit koudgewalst staal. De draagbeugels van de rails zijn met schroefstangen vastgemaakt aan versterkte stalen steunen. De steunen zijn met uitzettingsbouten aan de muur bevestigd.

De afmetingen van het ophangstelsel m.a.w. de looprail, de loopwagens, de draagbeugels, de hoekprofielen, enz. variëren in functie van het totaal gewicht van de deurvleugel. De toegelaten gewichten in functie van het gekozen ophangstelsel worden weergegeven in tabel 1.

De draaghoeken met de railbeugels worden geplaatst op een asafstand van max. 600 mm.

Bij de deur, in gesloten stand, dienen de ophangwielen zich steeds ter hoogte van een draaghoek met beugel te bevinden.

De grondgeleiding wordt verzorgd door twee rolgeleiders (Ø 30 mm) welke in de vloer worden bevestigd aan de rand van de muuropening langs de kant van de deur het verst van de muur verwijderd.

Een schelpvormige handgreep is ingewerkt in het dagvlak langs de kant van de muur, een gewone of schelpvormige handgreep is geplaatst op het dagvlak van de deurvleugel het verst van de muur.

Op de eerste (d.i. deze het dichtst bij de muur), en de middelste (in geval van drie deurvleugels) deurvleugel wordt een meenemer geplaatst (figuur 11), zodat bij opening van de tweede en, eventueel, de derde deurvleugel de eerste en, eventueel de tweede d.m.v. de meenemer meegenomen wordt. Op het raakvlak met de tweede, en eventueel de derde deurvleugel is op de meenemer een rubberen dop bevestigd

Het tweede (en derde) deel wordt onderaan geleid d.m.v. een geleider in een rail (figuren 14, 15 en 16), die op het eerste (respectievelijk tweede) deel op een hoogte van ca.100 mm boven de onderkant wordt bevestigd. De geleider wordt bevestigd op de smalle kant van het tweede (respectievelijk derde) deel. De deurvleugels worden ook geleid d.m.v. 2 stalen rolgeleiders (Ø 30mm), die in de vloer worden bevestigd aan de rand van de muuropening langs de kant van de deur het verst van de muur verwijderd (figuur 17).

### 3.4.4 Toebehoren

De hierboven beschreven deurvleugels mogen voorzien zijn van de volgende toebehoren (tenzij door reglementaire bepalingen verboden):

#### 3.4.4.1 In opbouw

- tochtstrippen in kunststof.
- opgevezen deurtrekkers in metaal of in kunststof op het dagvlak het verst van de muur.
- opbouwsystemen voor elektromagnetische sluiting.
- dispositieven voor het afremmen van de sluitsnelheid in opbouw.
- opgebouwde systemen voor het motoriseren van de poorten.
- andere kleine opbouwsystemen voor vergrendeling, eindeloopdetectie, identificatie.

De bevestiging van deze toebehoren mag gebeuren met een bevestigingsmiddel (schroeven, nagels, nieten,...) dat maximaal 35 mm diep in het deurblad indringt.

#### 3.4.4.2 Ingebouwde vergrendelssystemen.

##### 3.4.4.2.1 Cilinderslot onderaan (Figuur 8a)

De deurvleugel kan eventueel door de fabrikant uitgerust worden met een nachtcilinderslot met nachtschoot. In de slotkast met maximum afmetingen: 165 x 95 x 15 mm. wordt een europrofielcilinder aangebracht (max. doorsnede = 60 mm.). De europrofielcilinder heeft een lengte van 80 mm en is langs beide zijden beschermd door een cilinderplaatje in metaal dikte = 1 mm.

##### 3.4.4.2.2 Haakslot met aanslag

Ter plaatse van het verst van de muur verwijderde deurvleugel wordt de verticale opdikking van de muur vervangen door een aanslag die naast de muuropening op de muur vastgezet wordt d.m.v. metalen hoekprofielen (max. asafstand 600 mm). De aanslag bestaat uit een houten balk die aan de zichtbare zijden bekleed wordt met silicaatstroken. De aanslag wordt voorzien van een strook schuimvormend product in PVC mantel, zoals bij de rakende smalle kanten van een dubbele schuifdeur.

In de smalle kant aan de aanslagzijde van de schuifdeur wordt door de fabrikant een cilinderhaakslot geplaatst. In de slotkast met maximum afmetingen 170 x 115 x 15 mm. wordt een europrofielcilinder aangebracht (max. doorsnede = 80 mm). De europrofielcilinder heeft een lengte van 80 mm, en is langs beide zijden beschermd door een cilinderplaatje in metaal dikte 1 mm.

In de smalle kant van de aanslag wordt de bijpassende tegenplaat (max. afmetingen 235 x 25) ingewerkt.

De aanslag wordt afgewerkt met behulp van hardboard en een geplooid staalplaat of aluminiumplaat (max. dikte: 1mm). Deze afwerking wordt ter hoogte van de horizontale muurlat onderbroken, zodat die horizontale muurlat aansluit tegen de silicaatplaat van de aanslag.

### 3.5 Enkele hefdeur

Zie goedkeuringspublicatie 11/2116-E

### 3.6 Telescopische hefdeur

Zie goedkeuringspublicatie 11/2116-F

### 3.7 Sectionale hefdeur

Zie goedkeuringspublicatie 11/2116-G

## 4 VERVAARDIGING

De deurvleugels worden vervaardigd in de productiecentra die aan het bureau zijn meegedeeld en die zijn vermeld in de controleovereenkomst afgesloten met Bosec, en worden gemerkt zoals beschreven in paragraaf 1.2.

De levering omvat steeds deurvleugel, omlijsting en geleidingsmechanisme.

## 5 PLAATSING

De deuren dienen opgeslagen, behandeld en geplaatst te worden zoals voorzien in STS 53 voor gewone binnendeuren, rekening houdend met onderstaande plaatsingsvoorschriften.

De plaatsing van de deuren in muren in metselwerk, beton of cellenbeton dient te worden uitgevoerd overeenkomstig de voorschriften van onderstaande paragrafen.

De spelingen voorgeschreven in § 5.5. dienen te worden gerespecteerd.

### 5.1 De muuropening

- Rond de muuropening moet een zone van ca. 20 cm voorzien zijn bestaande uit degelijk metselwerk of beton. Dit muurdeel dient perfect loodrecht te zijn om de sluitlatten met de schuimvormende producten te kunnen plaatsen zodat de spelingen vermeld in § 5.5 kunnen gerespecteerd worden.
- Er dient rekening mee gehouden te worden dat metalen omkravingsprofielen rond de muuropening de dagopening voor de schuifdeuren vergroten zowel in de breedte als in de hoogte.
- De vloer dient over de volledige koerslengte van de deurvleugels voldoende vlak te liggen zodat de speling tussen de deurvleugels en de vloer in gesloten toestand kan worden gerespecteerd.
- Voor een degelijke ophanging van het schuifmechanisme is het noodzakelijk dat de nodige draagkracht verzekerd is voor het linteel en de overige draagpunten links, en/of rechts van en/of boven de muuropening, afhankelijk van het type deuruitvoering.
- Een exacte afwerking van de muuropening verzekert de goede werking van de schuifdeur.

### 5.2 Plaatsing van de omlijsting

De verdikkingen van de muur worden, voor het aanbrengen van de bekleding tegen de muur bevestigd met behulp van schroeven en bijhorende pluggen.

De omlijstingen zijn conform met paragraaf 3.4.2.

Zij worden haaks en loodrecht tegen het muurvlak geschroefd d.m.v. schroeven doorheen de fibersilicaatstrook en om de ca. 300 mm bevestigd in het metselwerk, beton met pluggen of in de verdikkingen met houtschroeven. De schroefkoppen worden verdoken door de strook schuimvormend product die na de plaatsing van de fibersilicaatstroken verlijmd wordt op het zichtbare vlak van de fibersilicaatstrook.

Bij oneffenheden in de muur of bij doorlopende voegen van het metselwerk wordt in de ruimte tussen de omlijsting (of de verdikking) en de muur een strook rotswol of minerale wol samengedrukt, zodanig dat de vereiste brandweerstand kan verzekerd worden.

### 5.3 Plaatsing van het ophangmechanisme

Het ophangmechanisme wordt steeds door de fabrikant van de deurvleugels en de omlijsting meegeleverd.

Het ophangmechanisme dient in overeenstemming met de voorschriften van de tabel in bijlage, in functie van het totaalgewicht van de deurvleugel te worden bepaald.

Tabel 1: ophangmechanisme voor schuifdeuren

Bij de plaatsing van het ophangmechanisme dienen de opgegeven afstanden tussen de bevestigingspunten gerespecteerd te worden.

De geleidingsrails dienen perfect parallel te worden geplaatst met het kadervlak gevormd door de reeds geplaatste omlijstingslatten.

### 5.4 Plaatsing van de deurvleugels

Het merk van overeenkomstigheid BENOR ATG wordt aangebracht op het verst van de muur verwijderde deurvleugel. De deurvleugels worden voor de muuropening recht geplaatst en vervolgens op de gepaste punten verbonden met de loopwielen d.m.v. de bijhorende draadbouten.

De deurvleugels worden vervolgens zowel horizontaal als verticaal aangepast aan de toegelaten spelingen.

Het insnijden, uitsnijden, doorboren, inkorten, versmallen, verhogen of verbreden van de deurvleugel is niet toegelaten. Deze bewerkingen mogen enkel door de fabrikant uitgevoerd worden.

### 5.5 Speling

De maximaal toegelaten spelingen worden gegeven in onderstaande tabel.

De maximaal toegelaten speling tussen de deurvleugels en de vloer dient bij de deur in gesloten toestand over de volledige dikte van de deurvleugels te worden gerespecteerd.

Teneinde na plaatsing het slepen van de deurvleugel op de vloer te voorkomen, dient de afwerking van de vloer door de vloerder te worden uitgevoerd, rekening houdend met de schuifrichting, aangeduid op de plannen, zodat de maximaal toegelaten speling, zoals beschreven in onderstaande tabel kan gerespecteerd worden.

Hiertoe mag de vloer in de loop van de deur slechts beperkt oplopen.

Deze dient door de bedrijven verantwoordelijk voor de nivellering van de vloer zodanig uitgevoerd te worden dat het maximaal verschil tussen het laagste punt van de vloer onder de deur in gesloten toestand (zone 1 in fig. 39) en het hoogste punt in de loop van de deur (zone 2 in fig. 39), niet groter is dan de maximaal toegelaten speling tussen de deurvleugel en de vloer, verminderd met 2 mm.

Maximaal toegelaten spelingen (in mm)	
Tussen deurvleugel en omlijsting	7
Tussen deurvleugel en vloer	8
Tussen deurvleugels:	8

De vloerbekleding dient hard en vlak te zijn, zoals tegels, parket, beton of linoleum.

De spelingen worden gemeten met een kaliber met een breedte van 10 mm.

### 5.6 Ingebruikstelling

De plaatser moet bij de ingebruikstelling van de poort nagaan of de beweging correct verloopt. De plaatser dient de poort 30 cycli te laten lopen. Dit dient schriftelijk vermeld te worden op het plaatsingsattest.

## 5.7 Veiligheid – aanbevelingen in verband met veiligheid van personen

Om de veiligheid van de gebruiker te kunnen verzekeren dienen de bedieningskrachten en snelheden beschreven in de desbetreffende Europese normen te worden gerespecteerd.

Deze normen geven voorschriften in verband met maximaal toegelaten snelheden, openingskrachten en afremkrachten. (zie onderstaande tabel)

Algemene veiligheidsvoorschriften:

Manueel	Gemotoriseerd
1. Max. openingskracht: 260 N	
2. Max. sluitsnelheid gedurende de laatste 0,5 m (2,5 m bij verticaal schuivende deuren): 0,3 m/s	2. Max. sluitsnelheid gedurende de laatste 0,5 m (2,5 m bij verticaal schuivende deuren): 0,3 m/s
3. Beveiliging tegen inklemming van personen: max. remkracht: 400 N	3. Beveiliging tegen inklemming van personen: automatische stop d.m.v. zonedetectie, ofwel max. remkracht: 400 N

Opmerking : punten 2. en 3. zijn ook van toepassing in de brandmode en bij spanningsuitval.

Bij systemen met rubberen of synthetische aandrijfriemen, dient een branddetector of rookmelder, welke de deur in gesloten stand beveelt bij alarm, in de onmiddellijke nabijheid en aan beide zijden van de deuropening geplaatst te worden.

Algemene voorschriften met betrekking tot brandbeveiliging:

De poort moet vanuit elke positie kunnen sluiten in geval van brand. Bovendien dient het sluitmechanisme van de poort door een voldoende gevoelig detectiesysteem in werking te worden gesteld, zodat de poort bij voldoende lage temperatuur sluit.

Hefdeuren, schuifdeuren of sectionaalpoorten mogen niet als evacuatiweg worden beschouwd. Indien de evacuatie langs deze weg dient te geschieden, dient naast de deur bijkomend een naar buiten draaiende deur als evacuatiemogelijkheid te worden voorzien.

## 5.8 Onderhoud.

De correcte en efficiënte werking van de hefdeuren, sectionaal- en schuifpoorten dienen op regelmatige tijdstippen (volgens instructies van de fabrikant) te worden gecontroleerd en het nodige onderhoud dient regelmatig te worden uitgevoerd door bevoegde personen (fabrikant).

Dit onderhoud beoogt voornamelijk:

- het volledig en probleemloos sluiten van de deuren bij branddetectie door:
  - het vrijhouden van de loopweg
  - het onderhouden van rolmechanisme en looprail
  - het afregelen van de ophanging om optimale spelingen te bekomen in gesloten stand

- het onmiddellijk herstellen of vervangen door de fabrikant van alle eventuele beschadigde onderdelen van deurvleugels of ophangsystemen.

## 6 PRESTATIES.

De prestaties van de hiervoor beschreven deuren werden vastgesteld op basis van de volgende normen.

### 6.1 Weerstand tegen brand.

NBN 713.020 "Weerstand tegen brand van bouwelementen", uitgave 1968 en addendum 1, uitgave 1982 – Rf 1h.

### 6.2 Prestaties volgens STS 53 "Deuren".

De proeven werden uitgevoerd volgens de STS 53-specificaties "Deuren", uitgave 1990, en de proefmethoden in de NBN-normen B 25-202 tot 214.

#### 6.2.1 Dimensionele eisen

Voor de hierna volgende uitgevoerde proeven heeft de deur aan de gestelde criteria van de STS 53-specificaties "Deuren", uitgave 1990, voldaan.

- Toleranties op de afmetingen en afwijkingen van de haaksheid (volgens NBN B 25-202)
- Afwijkingen van de algemene vlakheid (volgens NBN B 25-201)
- De plaatselijke vlakheid

#### 6.2.2 Functionele eisen

Voor de hierna volgende uitgevoerde proeven heeft de deur aan de gestelde criteria voor de klasse I - binnendeuren - van de STS 53 specificaties "Deuren", uitgave 1990, voldaan.

- Herhaalde opening en sluiting

De deur wordt 8000 maal geopend en gesloten.

De spelingen en de sluitkracht worden gemeten.

- Criteria:
- de sluitkracht < 200 N
  - wijziging spelingen < 2 mm

- Weerstand tegen harde schokken

Men laat een stalen kogel met een diameter van 50 mm en een massa van 500 g +/- 5 g vallen op het deurvlak van op 0,5 m hoogte.

De diameter en de diepte van de indrukking worden gemeten.

- Criteria:
- diameter van de indrukking < 20 mm
  - diepte van de indrukking < 1 mm
  - geen beschadigingen

- Weerstand aan schokken van een zacht en zwaar voorwerp

Op één van de vleugelvlakken worden op een welbepaalde plaats stoten aangebracht met een sferische zak met een diameter van 350 mm en een totale massa van 30 kg.

De schokenergie bedraagt 60 J en 120J voor enkele en telescopische hefdeuren

- Criteria:
- geen beschadiging

### 6.3 Besluit

<b>Houten telescopische schuifdeuren WINLOCK Rf 1 h</b>	
<b>Prestatie</b>	<b>Klasse</b>
Brandweerstand	<b>Rf 1 h</b>
Afmetingen en afwijkingen	<b>Voldoet</b>
Vlakheid	<b>Voldoet</b>
Gebruiksrequentie	<b>8000 cycli</b>
Mechanische weerstand	<b>binnendeur</b>

<sup>(1)</sup> De toegelaten afwijkingen op de vermelde karakteristieken van de materialen bij werfcontroles zijn weergegeven in onderstaande tabel:

Materiaalkarakteristiek	Toegestane afwijking
Afmetingen hout	± 1 mm
Dikte fibersilicaatbekleding	± 0,5 mm
Dikte metaal	± 0,2 mm
Volumemassa	- 10 %



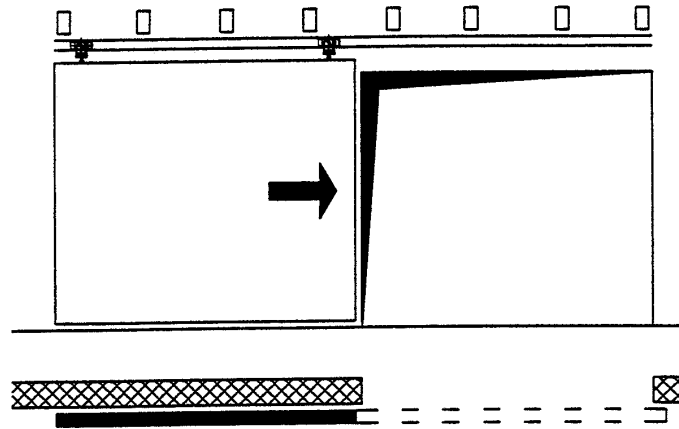
TABELLEN

TABEL 1 : OPHANGMECHANISME VOOR SCHUIFDEUREN

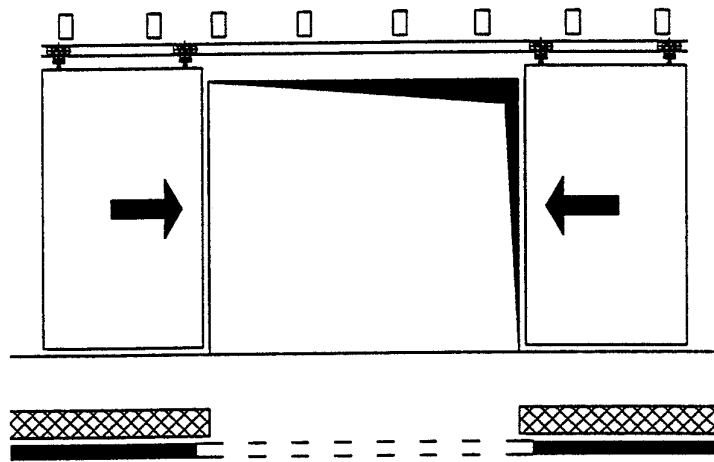
TYPES (*)	NUMMER ONDERDELEN							TOEGELATEN GEWICHT PER DEURVLEUGEL
	RAIL	DRAAGHOEKEN	BEUGELS	LOOPWIJLEN DEURGEHEEL UITERSTE	MIDDELSTE	STOP		
HELM 300	06.0300.20	06.0404.22	06.0304.20	06.0391.20	06.0391.20	06.1300.20	170	
HELM 300 E	06.0300.20	06.0404.22	06.0304.20	06.0391.22	06.0391.20	06.1300.20	90	
HELM 400	06.0400.20	06.0404.22	06.0404.20	06.0491.20	06.0491.20	06.1400.20	300	
HELM 400 E	06.0400.20	06.0404.22	06.0404.20	06.0491.22	06.0491.20	06.1400.20	170	
HELM 500	06.0500.20	06.0604.22	06.0504.20	06.0591.20	06.0591.20	06.1500.20	600	
HELM 500 E	06.0500.20	06.0604.22	06.0504.20	06.0591.22	06.0591.20	06.1500.20	300	
HELM 600	06.0600.20	06.0604.22	06.0604.20	06.0691.20	06.0691.20	06.1600.20	1200	
HELM 600 E	06.0600.20	06.0604.22	06.0604.20	06.0691.22	06.0691.20	06.1600.20	600	
HELM 700	06.0700.20	06.0704.22	06.0704.20	06.0791.20	06.0791.20	06.1700.20	2000	
HELM 700 E	06.0700.20	06.0704.22	06.0704.20	06.0791.22	06.0791.20	06.1700.20	1200	
ROB 130.000/2	130.000	3395-17	131.310	134.120	134.120	139.610	300	
ROB 130.000/3	130.000	3395-17	131.310	134.130	134.130	139.610	400	
ROB 140.000	140.000	3395-18	141.310	144.240	144.240	149.610	800	
ROB 250.000	250.000	06.0604.22	251.310	254.240	254.240	249.610	1800	
MANTION 9030	9030/600	9046CF	9031L	9232	9232	9139	170	
MANTION 9040	9040/600	9046CF	9041L	9242S	9242S	9149	400	
MANTION 9040E	9040/600	9046CF	9041L	9242SE	9242S	9149	200	
MANTION 9050	9050/600	9056CF	9051L	9252S	9252S	9159	750	
MANTION 9050E	9050/600	9056CF	9051L	9052SE	9252S	9159	350	
MANTION 9060	9060/600	9056CF	9061L	9262S	9262S	9169	1200	
MANTION 9060E	9060/600	9066CF	9061L	9262SE	9262S	9169	700	
MANTION 9070	9070/600	9077CF	9071L	9272	9272	9179	2000	

(\*) De E-types worden gebruikt voor gemotoriseerde uitvoering van de poort.

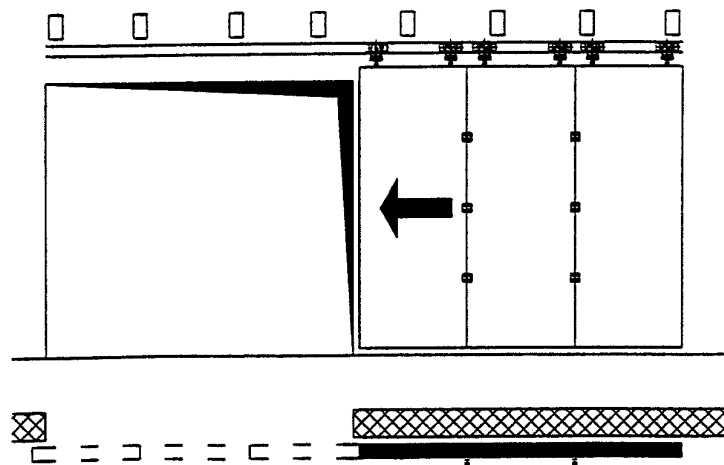
# FIGUREN



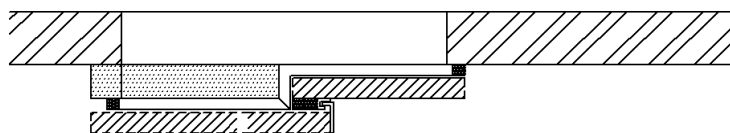
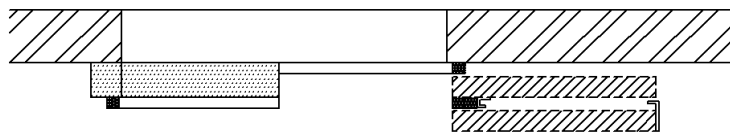
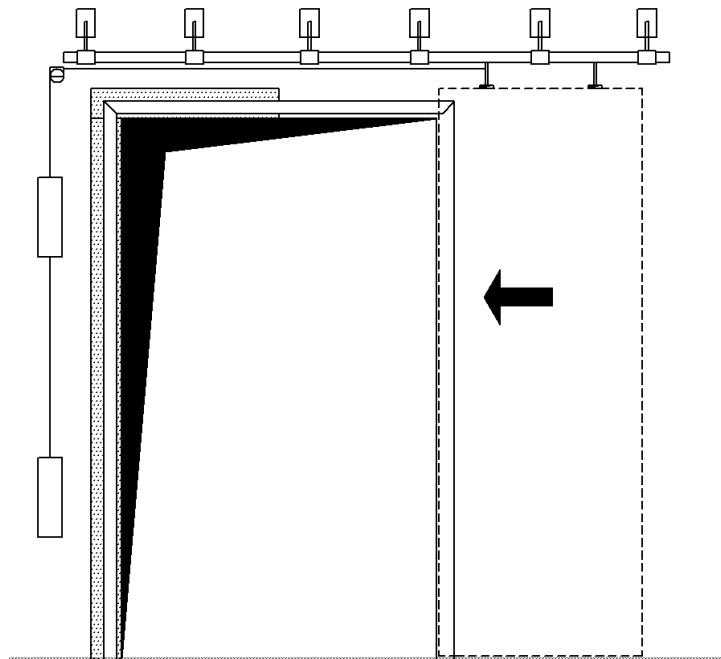
Figuur 1a : Enkele schuifdeur



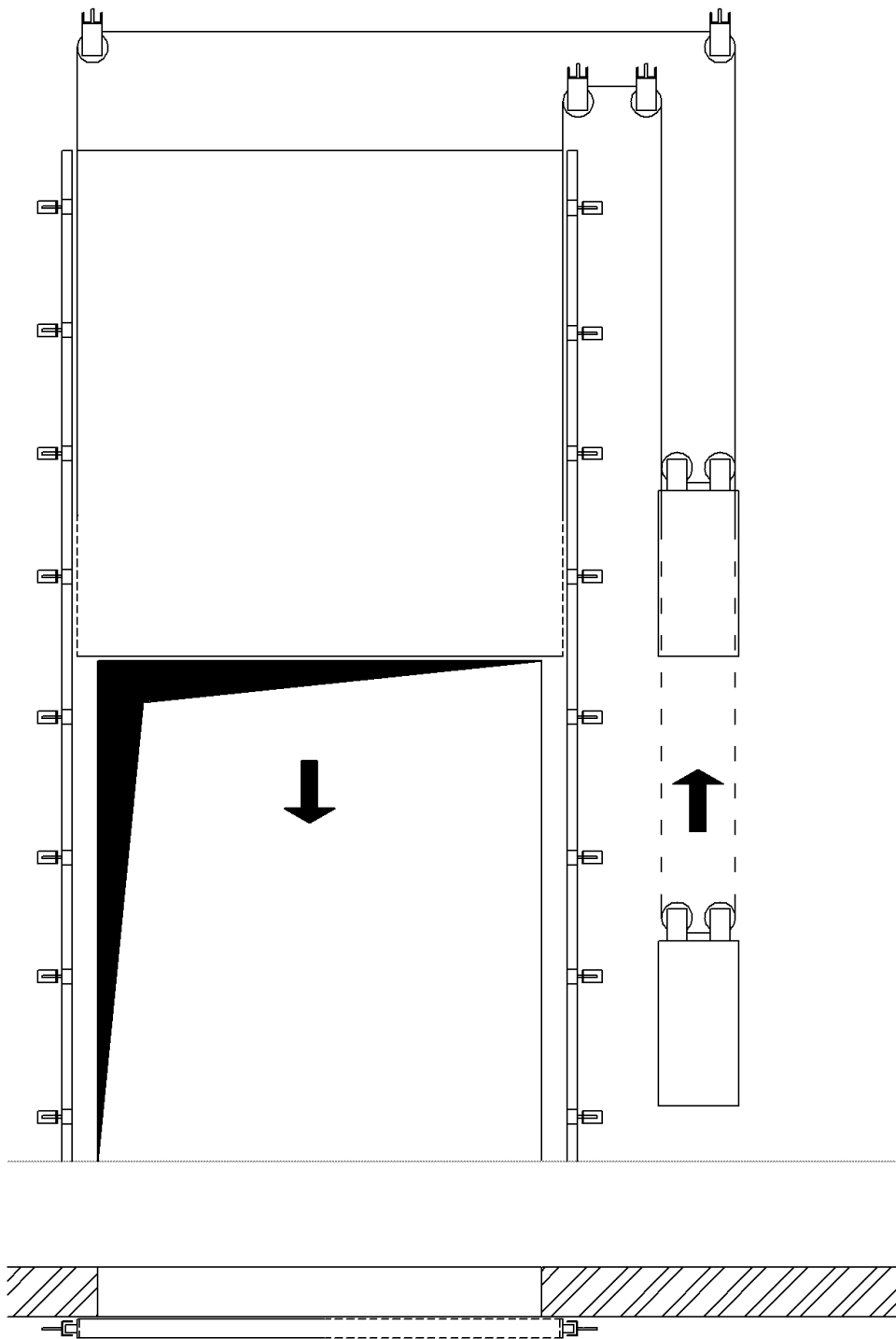
Figuur 1b : Dubbele schuifdeur



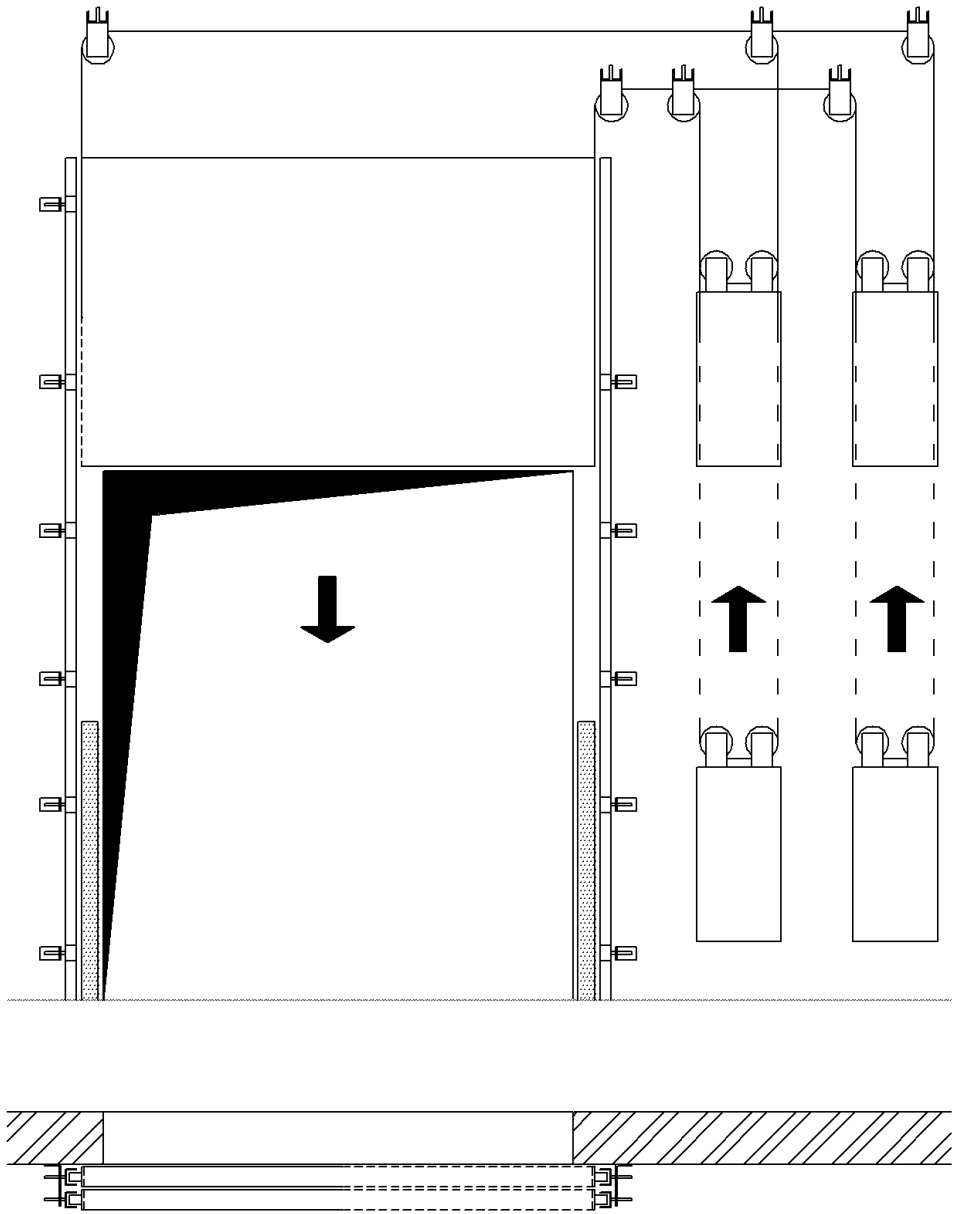
Figuur 1c : Sectionale deur horizontaal verschuivend



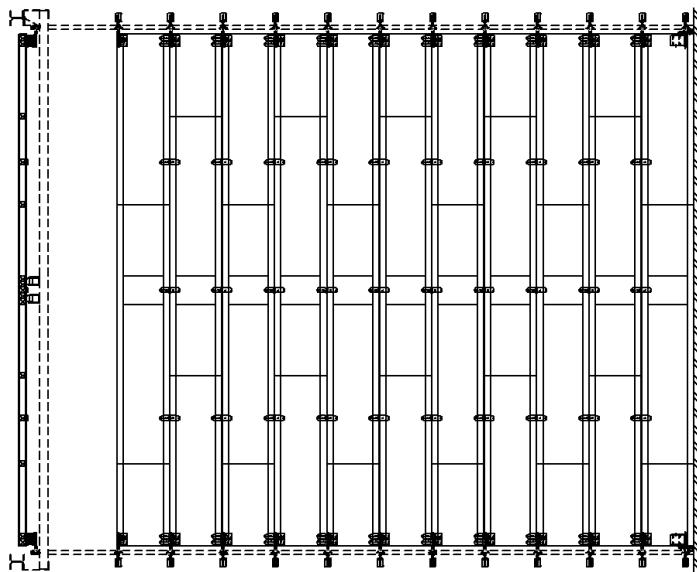
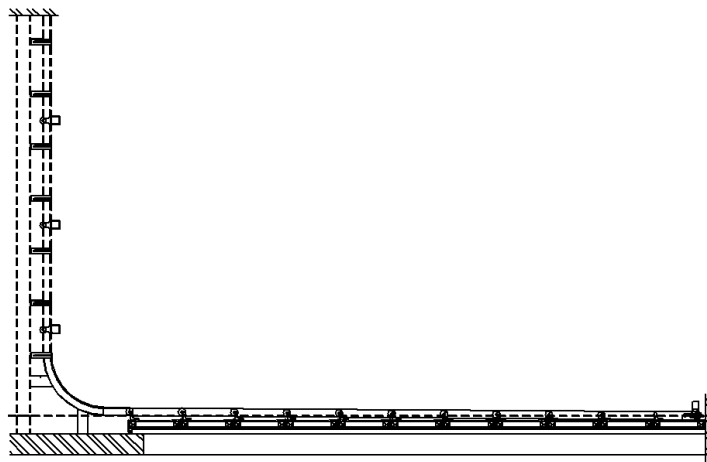
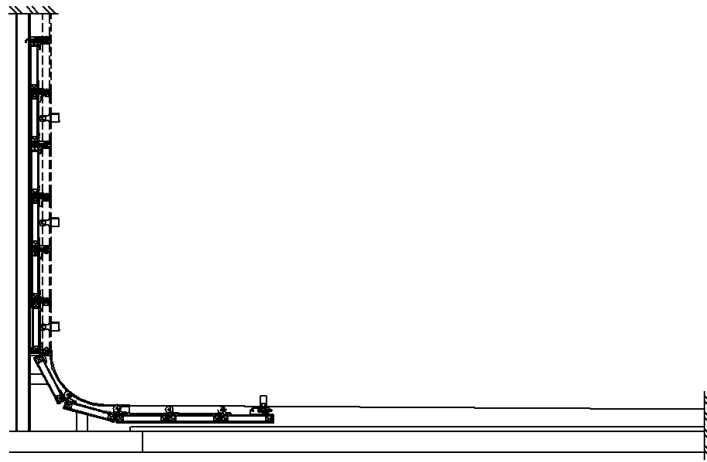
Figuur 1d : telescopische schuifdeur



Figuur 1e : hefdeur

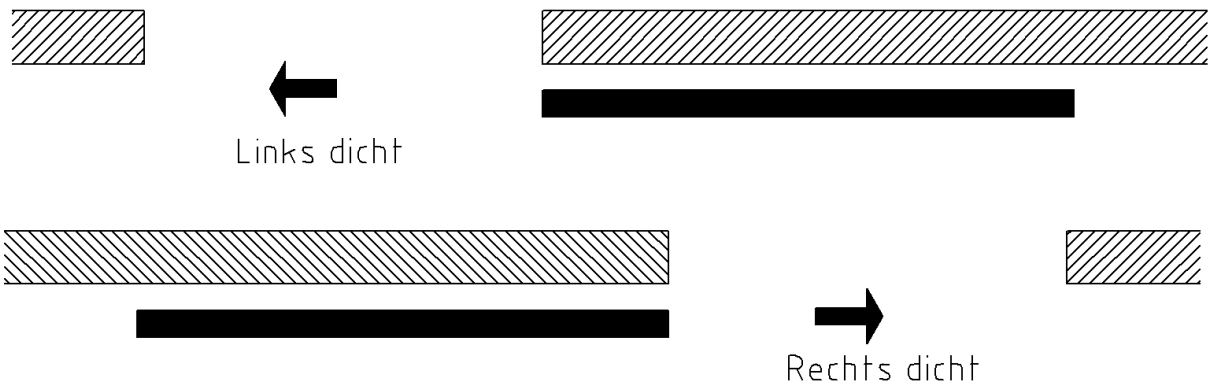


Figuur 1f : telescopische hefdeur



Figuur 1g : sectionale hefdeur

Figuur 2 : Schuifrichting



Figuur 4a : Brandwerende beglazing



Figuur 4b : Brandwerende Beglazing

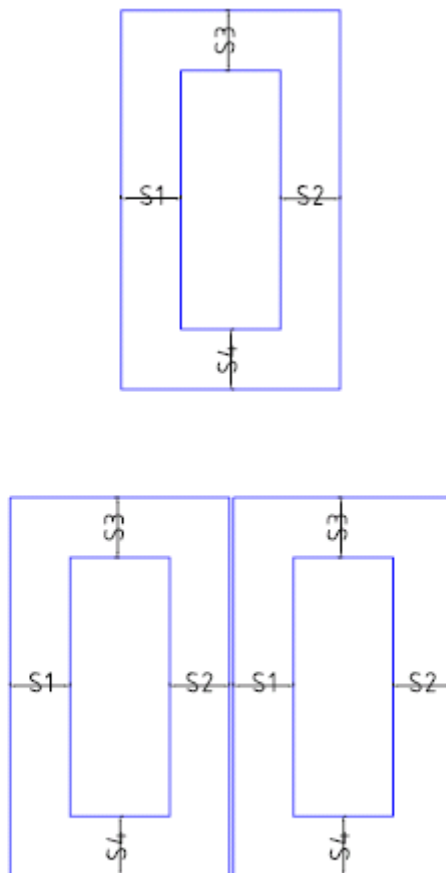
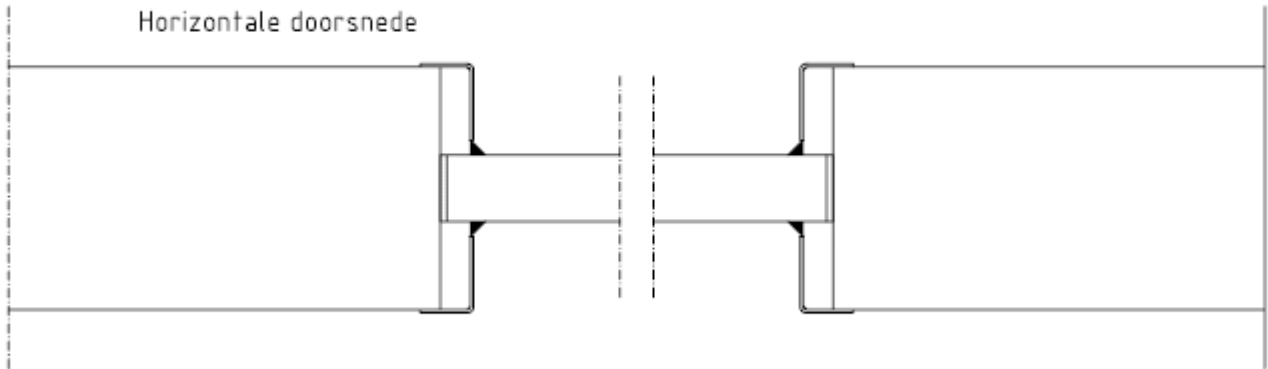


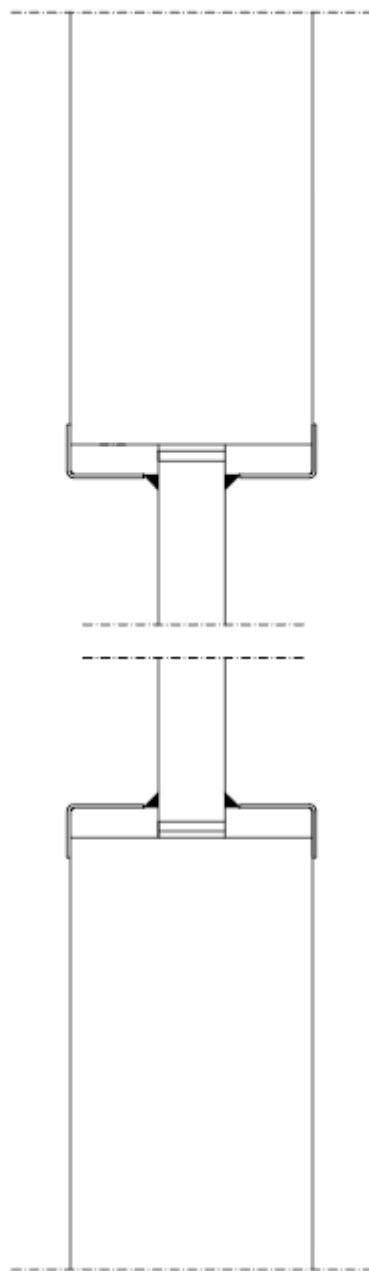


Fig. 4c : Brandwerende beglazing

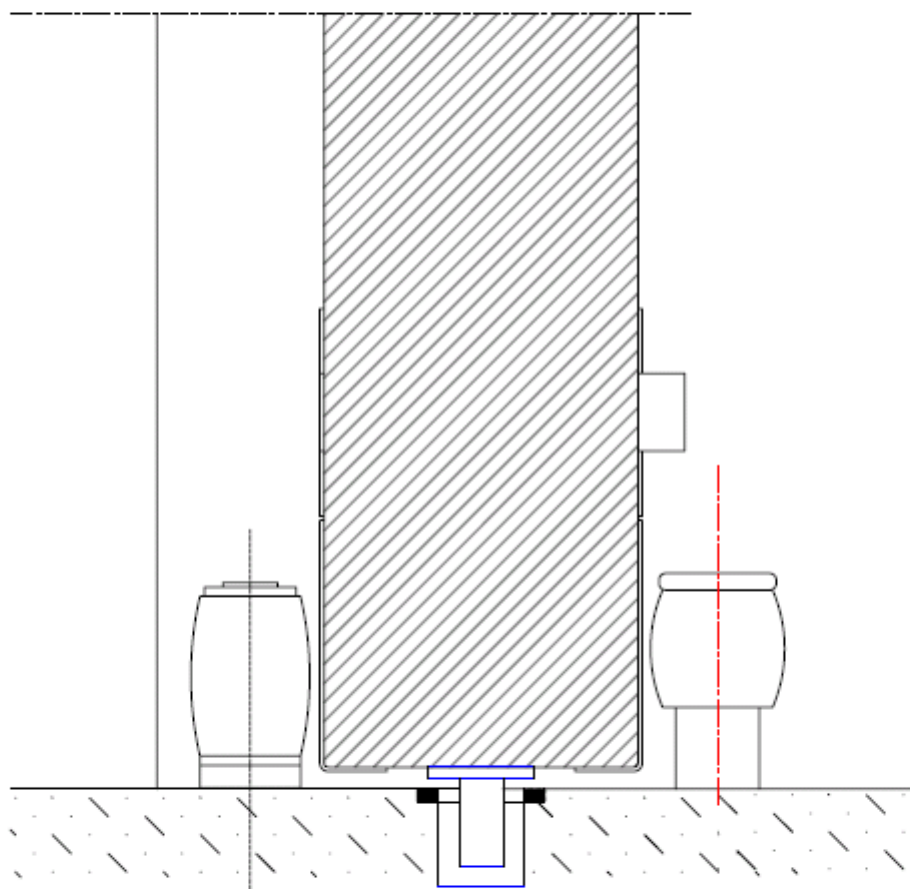
Horizontale doorsnede



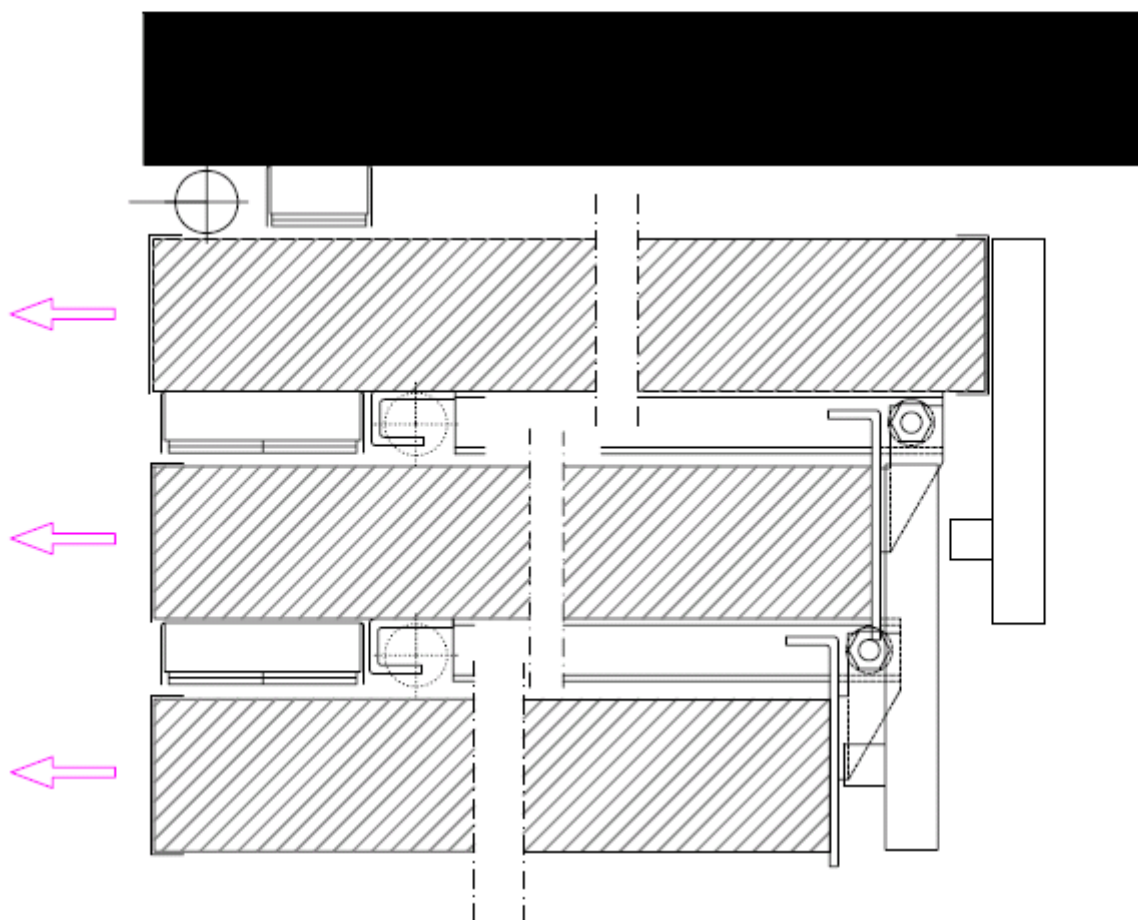
Vertikale doorsnede



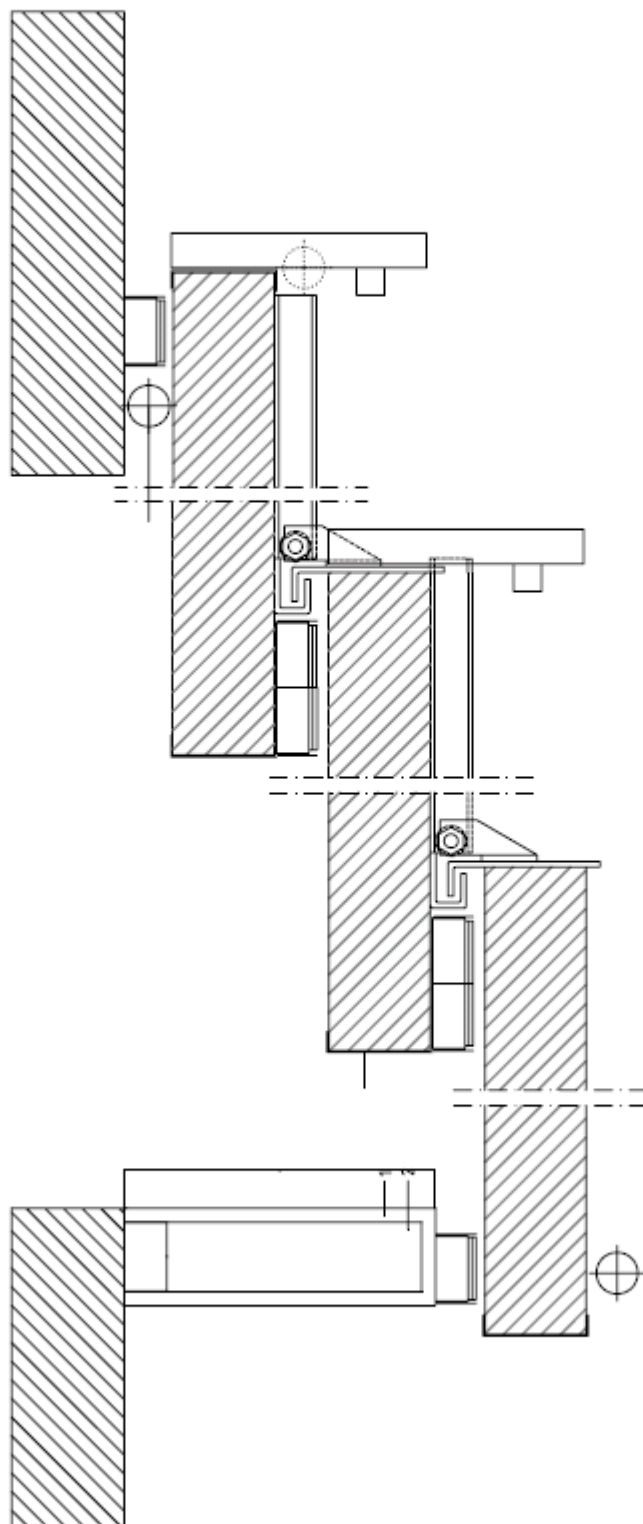
Figuur 8a : Cilinderslot



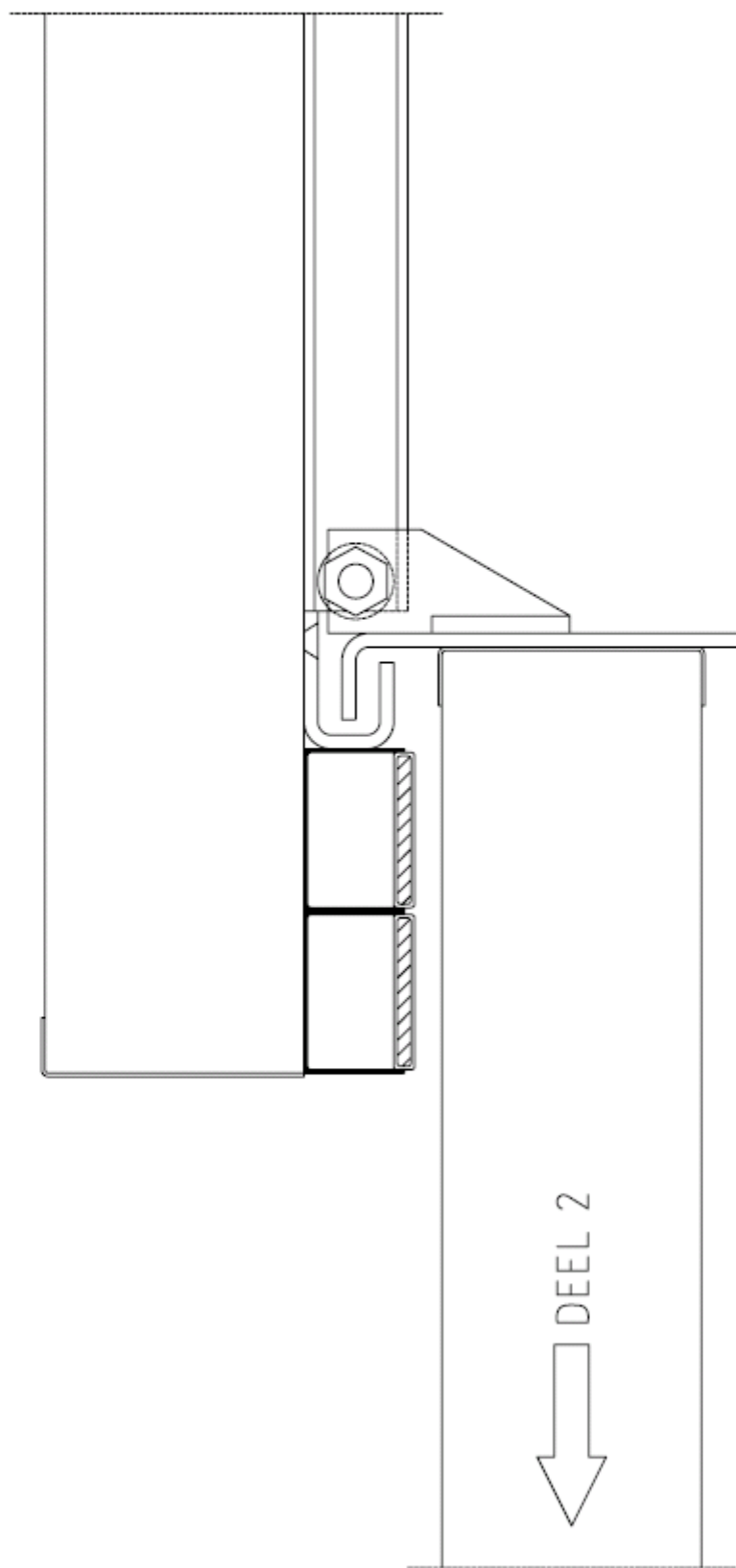
Figuur 11: Ophangmechanisme en beslag  
Horizontale doorsnede in open stand



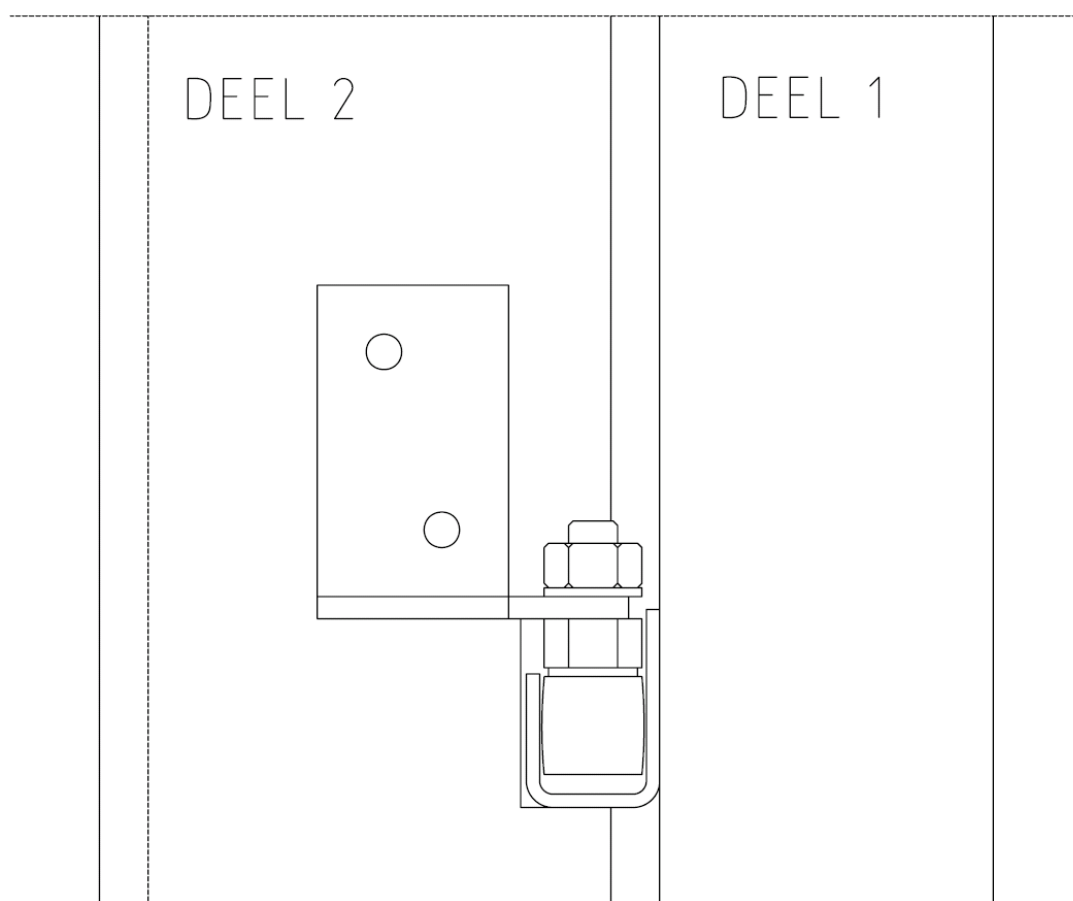
Figuur 12 : Ophangmechanisme en beslag  
Horizontale doorsnede gesloten stand



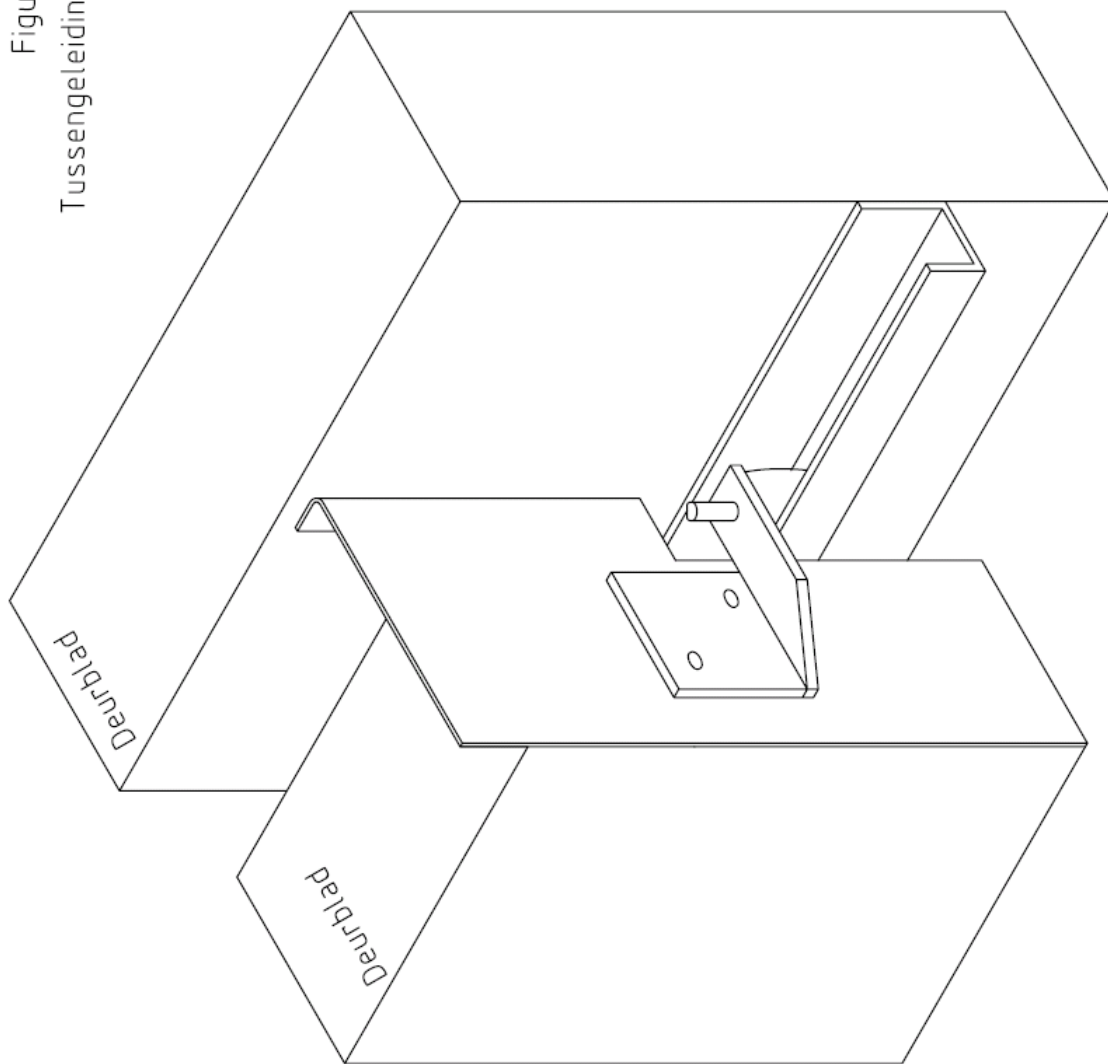
Figuur 14 : Ophangmechanisme en beslag



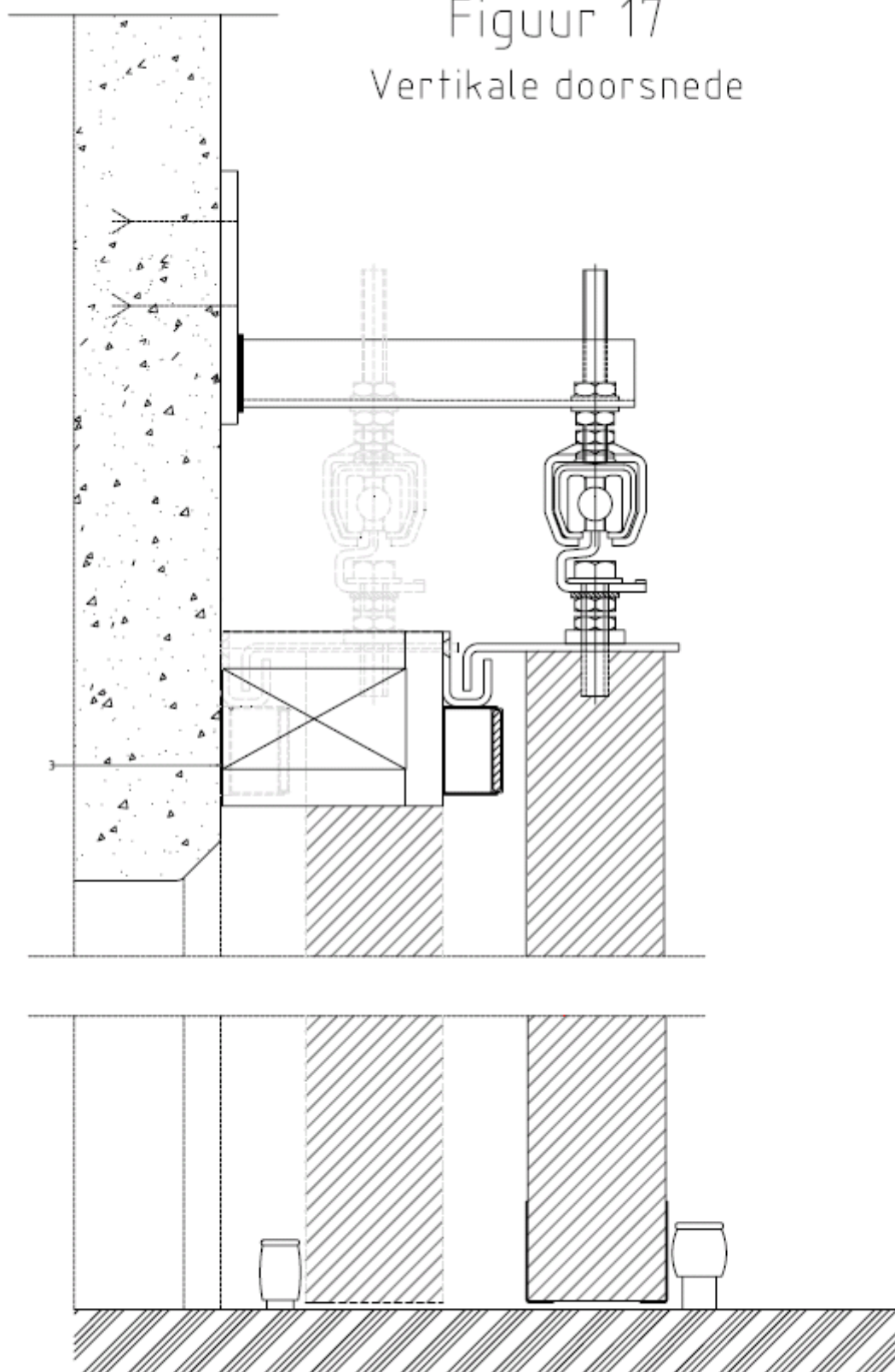
Figuur 15 : Ophangmechanisme en beslag



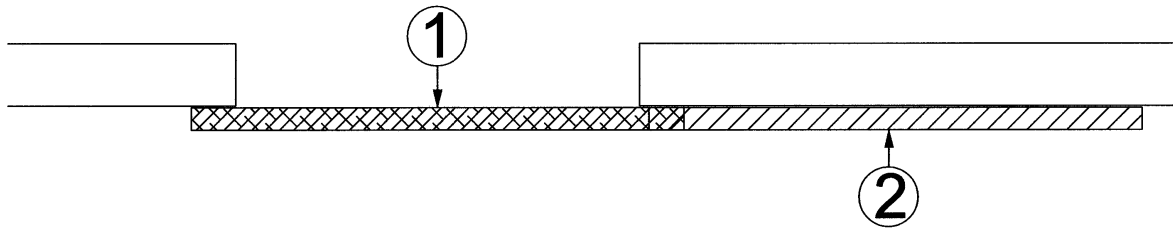
Figuur 16  
Tussengeleidings-U en rol



Figuur 17  
Vertikale doorsnede







Figuur 39

## 7 Voorwaarden

- A.** Uitsluitend het in de voorpagina als ATG-houder vermelde bedrijf en het bedrijf (de bedrijven) die het onderwerp van de goedkeuring commercialiseert (commercialiseren) mogen aanspraak maken op de toepassing van deze technische goedkeuring.
- B.** Deze technische goedkeuring heeft uitsluitend betrekking op het product of systeem waarvan de handelsnaam op de voorpagina wordt vermeld. Houders van een technische goedkeuring mogen geen gebruik maken van de naam van de BUtgb, haar logo, het merk ATG, de goedkeuringstekst of het goedkeuringsnummer om aanspraak te maken op productbeoordelingen die niet in overeenstemming zijn met de technische goedkeuring, en evenmin voor producten en/of systemen en/of eigenschappen of kenmerken die niet het voorwerp uitmaken van de technische goedkeuring.
- C.** Informatie die door de goedkeuringshouder of zijn aangestelde en/of erkende installateurs, op welke wijze dan ook, ter beschikking wordt gesteld van (potentiële) gebruikers van het in de technische goedkeuring behandelde product of systeem (bv. bouwheren, aannemers, voorschrijvers, ...), mag niet in tegenstrijd zijn met de inhoud van de goedkeuringstekst, noch met informatie waarnaar in de goedkeuringstekst verwezen wordt.
- D.** Houders van een technische goedkeuring zijn steeds verplicht tijdig eventuele aanpassingen aan de grondstoffen en producten, de verwerkingsrichtlijnen, het productie- en verwerkingsproces en/of de uitrusting, voorafgaandelijk bekend te maken aan de BUtgb vzw, en de door de BUtgb aangeduide certificatieoperator, zodat deze kan oordelen of de technische goedkeuring dient te worden aangepast.
- E.** De auteursrechten behoren tot de BUtgb

De BUTgb vzw is een goedkeuringsinstituut dat lid is van de Europese Unie voor de technische goedkeuring in de bouw (UEAtc, zie [www.ueatc.com](http://www.ueatc.com)) en dat aangemeld werd door de FOD Economie in het kader van Richtlijn 89/106/EEG en lid is van de Europese Organisatie voor Technische Goedkeuringen (EOTA, zie [www.eota.eu](http://www.eota.eu)). De door de BUTgb vzw aangeduide certificatie-operatoren werken volgens een door BELAC ([www.belac.be](http://www.belac.be)) accrediteerbaar systeem.

Deze technische goedkeuring werd gepubliceerd door de BUTgb, onder verantwoordelijkheid van de goedkeuringsoperator, ANPI, en op basis van het gunstig advies van de Gespecialiseerde Groep "Brandwerende elementen - Deuren", verleend op 30 april 2010.

Daarnaast bevestigde de certificatie operator, ANPI, dat de productie aan de certificatievoorwaarden voldoet en dat met de ATG-houder een certificatie-overeenkomst ondertekend werd.

Datum van deze uitgave: 27 juni 2011

Wijziging t.o.v. uitgave van 27 juni 2011: naamwijziging van de ATG-houder

Voor de BUTgb, als geldigverklaring van het goedkeuringsproces

Voor de goedkeurings- en certificatieoperator



Peter Wouters, directeur



Benny De Blaere, directeur



Michèle Vandendoren,  
Secretaris-Generaal



Prof. dr. ir. P. Vandevelde,  
Voorzitter van ISIB

Deze technische goedkeuring blijft geldig, gesteld dat het product, de vervaardiging ervan en alle daarmee verband houdende relevante processen:

- onderhouden worden, zodat minstens de prestatieniveaus bereikt worden zoals bepaald in deze goedkeuringstekst
- doorlopend aan de controle door de certificatie-operator onderworpen worden en deze bevestigt dat de certificatie geldig blijft

Wanneer niet langer wordt voldaan aan deze voorwaarden, zal de technische goedkeuring worden geschorst of ingetrokken en de goedkeuringstekst van de BUTgb website worden verwijderd.

De geldigheid en laatste versie van deze goedkeuringstekst kan nagegaan worden door de BUTgb website ([www.butgb.be](http://www.butgb.be)) te consulteren of rechtstreeks contact op te nemen met het BUTgb secretariaat.