

Technische Goedkeuring ATG met Certificatie

RUWBOUW



ATG 3076

Waterdichting van
ondergrondse structuren

PEC 3000® &
PEC® PRIMER SPRAY

Geldig van 29/05/2017
tot 28/05/2022

Goedkeurings- en Certificatie-operator



BCCA

Belgian Construction Certification Association
Aarlenstraat, 53 – B-1040 Brussel
www.bcca.be – info@bcca.be

Goedkeuringshouder:

R.A.P. Industries bvba
Schaffensesteenweg 5
BE-3583 Paal-Beringen
Tel.: +32 11 210222
Fax: +32 11 427437
Website: www.rap-industries.be
E-mail: info@rap-industries.be



1 Doel en draagwijdte van de Technische Goedkeuring

Deze Technische Goedkeuring betreft een gunstige beoordeling van het product (zoals hierboven beschreven) door de door de BUTgb aangeduide onafhankelijke goedkeuringsoperator, BCCA, voor de in deze technische goedkeuring vermelde toepassing.

De Technische Goedkeuring legt de resultaten vast van het goedkeuringsonderzoek. Dit onderzoek bestaat uit: de identificatie van de relevante eigenschappen van het product in functie van de beoogde toepassing en de plaatsings- of verwerkingswijze ervan, de opvatting van het product en de betrouwbaarheid van de productie.

De Technische Goedkeuring heeft een hoog betrouwbaarheidsniveau door de statistische interpretatie van de controleresultaten, de periodieke opvolging, de aanpassing aan de stand van zaken en techniek en de kwaliteitsbewaking van de Goedkeuringshouder.

Het behouden van de Technische Goedkeuring vereist dat de Goedkeuringshouder te allen tijde kan bewijzen dat hij het nodige doet opdat de gebruiksgeschiktheid van het product aangetoond blijft. De opvolging van de overeenkomstigheid van het product met de Technische Goedkeuring is daarbij essentieel. Deze opvolging wordt door de BUTgb toevertrouwd aan een onafhankelijke certificatieoperator, BCCA.

De Goedkeuringshouder [en de Verdeler] moet[en] de onderzoeksresultaten, opgenomen in de Technische Goedkeuring, in acht te nemen bij het ter beschikking stellen van informatie aan een partij. De BUTgb of de Certificatieoperator kunnen de nodige initiatieven ondernemen indien de Goedkeuringshouder [of de Verdeler] dit niet of niet voldoende uit eigen beweging doen.

De Technische Goedkeuring en de certificatie van de overeenkomstigheid van het product met de Technische Goedkeuring, staan los van individueel uitgevoerde werken, de aannemer en/of architect zijn uitsluitend verantwoordelijk voor de overeenstemming van de uitgevoerde werken met de bepalingen van het bestek.

De Technische Goedkeuring behandelt, met uitzondering van specifiek opgenomen bepalingen, niet de veiligheid op de bouwplaats, gezondheidsaspecten en duurzaam gebruik van grondstoffen. Bijgevolg is de BUTgb niet verantwoordelijk voor enige schade die zou worden veroorzaakt door het niet naleven door de Goedkeuringshouder of de aannemer(s) en/of de architect van de bepalingen m.b.t. veiligheid op de bouwplaats, gezondheidsaspecten en duurzaam gebruik van grondstoffen.

Opmerking: In deze technische goedkeuring wordt steeds de term "aannemer" gebruikt. Deze term verwijst naar de entiteit die de werken uitvoert. Deze term mag ook gelezen worden als andere hiervoor vaak gebruikte termen zoals "uitvoerder", "installateur" en "verwerker".

2 Voorwerp en beoogde toepassing

PEC 3000® is een zelfklevend polymeer gemodificeerd bitumineus waterdichtingsmembraan dat wordt toegepast als waterdichtingslaag aan de buitenzijde van ondergrondse structuren, zoals verticale kelderwanden, funderingen en de overgang van ondergrondse muren naar het dek (vloerplaat) van de ondergronds gelegen ruimten. Hierbij kan het membraan onderhevig zijn aan een positieve waterdruk tot 0,06 MPa.

Het waterdicht maken van betonnen structurelementen waarbij de waterdichting onderhevig is aan negatieve waterdruk valt niet onder het toepassingsgebied van deze technische goedkeuring.

3 Identificatie van de systeemcomponenten

De samenstelling en de identificatie-eigenschappen van de onder dit hoofdstuk vermelde producten werden vastgelegd in het kader van het goedkeuringsonderzoek en worden op regelmatige basis geverifieerd tijdens het aan deze goedkeuring verbonden toezicht.

3.1 PEC 3000® membraan

Het membraan PEC 3000® (zie figuur 1) is samengesteld uit een bitumineuze compound met toevoegingen van synthetische rubber en kunstharsen met hoge kleefkracht voor het bekomen van de zelfklevende en mechanische eigenschappen. Dit compound wordt aangebracht op een kruisend gelamineerde HDPE folie. De HDPE folie heeft in hoofdzaak een beschermende functie tegen doorpensen van steenslag, wortel doorgroei en chemische belasting.

De identificatie-eigenschappen van het membraan worden weergegeven in Tabel 1.

Tabel 1 – identificatie-eigenschappen PEC 3000®

Eigenschap	test methode	Waarde
Uitzicht en afmetingen		
visuele schade	NBN EN 1850-1	geen schade
dikte	NBN EN 1849-1	1,5 mm ± 5%
lengte	NBN EN 1848-1	20 m ± 1%
breedte	NBN EN 1848-1	1 m ± 1%
rechtheid	NBN EN 1848-1	< 20mm/10m
Eigenschappen in trek		
lengterichting	NBN EN 12311	treksterkte: ≥ 215 N/50mm rek bij breuk: ≥ 310 %
breedterichting		treksterkte: ≥ 220 N/50mm rek bij breuk: ≥ 240 %

3.2 PEC® Primer Spray

PEC® Primer Spray is een oplosmiddelvrije polymeer gemodificeerde bitumenprimer en kan worden toegepast met behulp van een roller of een kwast, maar bij voorkeur door middel van spuiten met een spuitpistool.

Het product maakt deel uit van het waterdichtingssysteem maar kan niet als apart product ATG gemerkt worden.

De voornaamste eigenschappen van PEC® Primer Spray worden weergegeven in Tabel 2.

Tabel 2 – eigenschappen van het product PEC® Primer Spray

Eigenschap	Waarde
kleur	nat: bruin droog: zwart
Brookfield viscositeit bij 20 °C (spindel 2, 20 rpm)	500 ± 100 cP
densiteit bij 20 °C	0,9 – 1,0 kg/dm ³
pH bij 20°C	11 – 13
droge stofgehalte bij 130 °C	24 – 28 %

4 Identificatie van andere systeemcomponenten (hulpcomponenten)

De hieronder opgesomde componenten worden al dan niet onder de verantwoordelijkheid van de Goedkeuringshouder in de handel gebracht of op de markt aangeboden, maar maken als dusdanig geen deel uit van de goedkeuring. De gebruiksgeschiktheid ervan wordt ook niet door de Certificatieoperator gecertificeerd.

4.1 Binding tape black

Het product Binding tape black is een versterkte acrylaat tape met een zwarte HDPE toplaag met een dikte van 60 µm. Deze tape wordt gebruikt in die gevallen waar de bovenzijde van de aangebrachte PEC 3000® membranen achteraf niet onderhevig zijn aan een druk die de membranen tegen de ondergrond aandrukt (bijvoorbeeld bij toepassing tot onderaan in een luchtspouw). De tape houdt het membraan in dat geval op zijn plaats bij temperaturen boven 30 °C.

De voornaamste eigenschappen van Binding tape black worden weergegeven in Tabel 3.

Tabel 3 – eigenschappen Binding tape black

Eigenschap	waarde
afmetingen	25 m x 60 mm x 0,3 mm
type lijm	acrylaatljm
treksterkte	30 N/25mm
temperatuur bestandheid	-40 °C – +80 °C

4.2 PEC® 100

PEC® 100 is een butyltape op een vooraf ingesneden siliconedragers voor het afdichten van buisdoorvoeren en leidingen uit metaal en kunststof in kelderwanden en funderingen.

De voornaamste eigenschappen worden weergegeven in Tabel 4.

Tabel 4 – eigenschappen PEC® 100

Eigenschap	waarde
afmetingen	5 m x 100 mm x 1,2 mm
type lijm	butyl
treksterkte	
lengte	265 N/50 mm
breedte	475 N/50 mm
rek bij breuk	
lengte	165 %
breedte	15 %
temperatuur bestandheid	-30 °C – +90 °C

5 Productie en commercialisatie

De producten PEC 3000® en PEC® Primer Spray worden in opdracht van R.A.P. Industries bvba vervaardigd in een door het BUTgb gekende productieplaats en worden door R.A.P. Industries bvba op de markt gebracht.

Het productiecontrolesysteem en de interne controleplannen die de constante kwaliteit van de producten bewaken worden in het kader van de aan deze technische goedkeuring onlosmakelijk verbonden certificatie op regelmatige basis geverifieerd bij de producent.

6 Merking, verpakking en opslag

6.1 Merking

Op het bitumineuze membraan staat in witte bedrukking het volgende:

- de naam van de leverancier;
- de naam van het product;
- ATG-beeldmerk met ATG-aanwijzer.

De verpakking van het membraan bevat, naast de hierboven vermelde gegevens, bijkomend volgende gegevens:

- het toepassingsgebied;
- de inhoud;
- de houdbaarheidstermijn;
- het lotnummer en/of de productiedatum;
- de verwerkingsmethode;

6.2 Verpakking en opslag

Tabel 5 – Verpakking en opslag

Product	Conditionering	Houdbaarheid
PEC 3000®	rol van 20 m ² in kartonnen doos	12 maanden in ongeopende originele verpakking bewaren tussen 0 °C en 30 °C
PEC® Primer Spray	emmer van 5 kg	12 maanden in ongeopende originele verpakking bewaren tussen 5 °C en 25 °C

7 Toepassing/Uitvoering

Voor de verwerking van het product PEC 3000® en de daarbij horende detaillering, wordt eveneens verwezen naar de verwerkingsvoorschriften van de goedkeuringshouder. De meest gangbare uitvoeringstechnieken voor het afdichten van kelderwanden en funderingen worden weergegeven in figuren 2 t.e.m. 5.

7.1 Verwerkingsomstandigheden

Het plaatsen van de primer dient te gebeuren bij een omgevings- en oppervlaktetemperatuur boven de 5 °C. Het bitumineuze membraan kan worden aangebracht bij een omgevings- en oppervlaktetemperatuur tussen de -4 °C en de 30 °C.

Om problemen bij het verwijderen van de papieren drager van de membranen te vermijden, voorziet men bij voorkeur een plaats op de werf in de schaduw voor de tijdelijke opslag en de verwerking van de PEC 3000® membranen.

De te behandelen oppervlakken mogen niet blootgesteld zijn aan neerslag tijdens de uitvoering.

7.2 Voorbereiding van de ondergrond

PEC 3000® wordt steeds aangebracht op een op voorhand aangebrachte hechtingslaag PEC® Primer Spray. De werkzaamheden kunnen uitgevoerd worden op verschillende ondergronden:

- beton;
- metselwerk bestaande uit betonblokken;
- metselwerk uit baksteen;
- metselwerk uit silicaatsteen;
- cellenbeton;
- bekistingshout.

De ondergrond dient steeds voor aanvang van de werken te worden gecontroleerd en moet droog, zuiver en vrij zijn van grindnesten, vuil, olie of vetten en cementsluier.

Indien gebruik wordt gemaakt van een R.A.P. Soft Roller 4,5 cm om de PEC 3000® membranen goed aan te drukken ter hoogte van overgangen tussen muur en fundering of andere verbindingen met een hoek van 90°, dan is het aanbrengen van een mortelbed om zo 2 hoeken van 45° te bekomen niet noodzakelijk.

7.3 Aanbrengen van de hechtingslaag

Het aanbrengen van de PEC® Primer Spray hechtingslaag kan met behulp van het R.A.P. Sproeisysteem 6l, een roller, een kwast of een spuitpistool op perslucht. Het verbruik is afhankelijk van de porositeit van de ondergrond, maar ligt doorgaans tussen de 200 g/m² en de 300 g/m².

Wanneer de hechtlaag wordt aangebracht door middel van spuiten, dan dient alvorens het product te verwerken de volle verpakking goed te worden gemengd. Er wordt bovendien aangeraden om het reservoir van de spuitinstallatie te vullen met behulp van een trechter met zeef.

Bij het aanbrengen van de hechtlaag vertoont deze een bruine kleur. Wanneer de hechtlaag volledig zwart geworden is, is deze voldoende gedroogd om de membranen erop te kunnen aanbrengen. De droogtijd is afhankelijk van de weersomstandigheden, maar kan versneld worden door middel van een toestel dat hete lucht blaast of door warme lucht van een brander.

7.4 Aanbrengen van het membraan PEC 3000®

De PEC 3000® membranen wordt steeds over de gehele hoogte van het te bekleden oppervlak aangebracht van boven naar beneden. Er worden bijgevolg geen overlappingsen gemaakt waarbij de overlap zich in de breedterichting van de membranen bevindt.

De membranen kunnen met behulp van een scherp mes en een lange rechte lat op maat worden gebracht. Een vlakke tafel of ondergrond is echter aangewezen voor het versnijden.

Indien enkel de kimlaag van het metselwerk van de ruwbouw aanwezig is, kan het membraan worden aangebracht over de kimlaag om de waterkering onderaan het metselwerk te verzekeren. Er dient dan geen extra waterkerend membraan te worden aangebracht bij het opmetselen van de muren.

De membranen dienen steeds te worden geplaatst met de wit bedrukte zijde aan de buitenzijde. De verkleving dient te geschieden vanaf de bovenzijde van het te bekleden constructie-element naar beneden. Verwijder bij het verkleven van de membranen eerst een 5 à 10 cm van de papieren drager aan de achterzijde van het membraan. Druk deze zone eerst goed aan met behulp van een roller (bv. R.A.P. Soft Roller 4,5 cm) en verwijder vervolgens systematisch de papieren drager en druk telkens het ontblote stuk membraan goed aan tegen de constructie. Druk steeds aan van binnen naar buiten om luchtinsluiting te vermijden.

Het overlappen van 2 naast elkaar geplaatste membranen dient te worden uitgevoerd zoals aangegeven in figuur 1. Verwijder eerst de beschermfolie van de overlappingszone aan het eerst geplaatste membraan en breng vervolgens het tweede membraan aan vanaf de hiertoe voorziene aanduiding op het voorgaande membraan. Ook hierbij wordt eveneens bovenaan de constructie gestart. De overlapping dient 6 à 8 cm te bedragen. Hiertoe werd op de bovenzijde van de membranen een aanduiding gemaakt van de overlappingszone.

Na het aanbrengen van de membranen dient men nogmaals de membranen aan te drukken met behulp van een roller (bv. R.A.P. Soft Roller 18 cm). Hierbij dient extra aandacht te worden besteed aan de overlappingszones.

7.5 Speciale uitvoeringen / details

De waterdicht te maken structuren en structuurelementen omvatten in de meeste gevallen een aantal bouwkundige detailleringen, zoals dilatatievoegen, verschillende overgangen van de fundering naar de wanden, randen en opstanden, doorvoeren, enz. In figuren 6 t.e.m. 9 worden een aantal van deze detailleringen met toepassing van PEC 3000® membranen weergegeven. Voor de correcte uitvoering van deze detailleringen wordt eveneens verwezen naar de verwerkingsvoorschriften van de goedkeuringshouder.

8 Resultaten van het goedkeuringsonderzoek

De technische goedkeuring voor het waterdichtingssysteem gebruik makend van het product PEC 3000® is gefundeerd op een aantal proefresultaten die uit het goedkeuringsonderzoek voortkomen.

Een overzicht van de resultaten van het goedkeuringsonderzoek wordt weergegeven in Tabel 6.

Tabel 6 – Eigenschappen waterdichtingssysteem PEC 3000®

Eigenschap	Eenheid	Testmethode	Criteria BUIgb / fabrikant	Resultaat
Visuele schade	-	NBN EN 1850-1	geen schade	geen schade
Dikte	mm	NBN EN 1849-1	1,5 mm ± 5 %	conform
Lengte	m	NBN EN 1848-1	20 m + 1%	conform
Breedte	m	NBN EN 1848-1	1 m + 1%	conform
Rechtheid	mm/10 m	NBN EN 1848-1	< 20	< 20
Eigenschappen in trek		NBN EN 12311		
treksterkte	N/50 mm		≥ 215	geslaagd
lengte			≥ 220	
breedte			≥ 310	
verlenging bij breuk	%		≥ 240	
Eigenschappen in trek na blootstelling aan water	% van de initiële waarde	NBN EN 12311-1 veroudering: UEAtc Technical Guide (*) §3.3	≥ 90% van de initiële waarde	geslaagd
Impactbestandheid	mm	NBN EN 12691		
methode A			≥ 500	geslaagd
methode B			≥ 1000	
Bestandheid aan statische belasting	kg	NBN EN 12730		
methode A			≥ 10	geslaagd
methode B			≥ 15	
Nageldoorscheursterkte	N	NBN EN 12310-1		
lengte			≥ 135	geslaagd
breedte			≥ 135	
Flexibiliteit bij lage temperatuur	°C	NBN EN 1109	≤ -23	geslaagd
Weerstand tegen pellen van verbindingen	N/50 mm	NBN EN 12316-1		
gemiddelde weestand in de lengterichting			≥ 70	91
Weerstand tegen pellen van verbindingen na blootstelling aan water	N/50 mm	NBN EN 12316-1 (1 week in water bij 60 °C)		
gemiddelde weestand in de lengterichting			≥ 70% van de initiële waarde	84
Afschuifsterkte van overlappen	N/50 mm	NBN EN 12317-1		
gemiddelde weestand in de lengterichting			≥ 185	: 220
Afschuifsterkte van overlappen na blootstelling aan water	N/50 mm	NBN EN 12317-1 (1 week in water bij 60 °C)		
gemiddelde weestand in de lengterichting:			≥ 70% van de initiële waarde	185
Afpelsterkte van verschillende ondergronden	N/50 mm	UEAtc Technical Guide (*) §4.3.3		(gemiddelde)
beton MC (0,40)			≥ 25	44
betonnen metselstenen			≥ 25	39
cellenbeton			≥ 25	50
houten bekistingsplaat			≥ 25	64

Tabel 6 (vervolg) – Eigenschappen waterdichtingsysteem PEC 3000®

Eigenschap	Eenheid	Testmethode	Criteria BUtgb / fabrikant	Resultaat
Vloeiweerstand bij verhoogde temperatuur	°C	NBN EN 1110	≥ 90	geslaagd
Vloeiweerstand bij verhoogde temperatuur na kunstmatig verouderen	°C	NBN EN 1296 NBN EN 1110	≥ 80	geslaagd
Waterdichtheid	-	NBN EN 1928, methode A	waterdicht gedurende 24u bij 60 kPa	geslaagd
Duurzaamheid van de waterdichtheid na kunstmatig verouderen	-	NBN EN 1296 NBN EN 1928, methode A	waterdicht gedurende 24u bij 60 kPa na veroudering	geslaagd
Weerstand tegen alkali: Ca(OH) ₂ en NaOH	-	NBN EN 1928, methode A alkali behandeling: NBN EN 1847	waterdicht gedurende 24u bij 60 kPa na alkali behandeling	geslaagd
Brandreactie	-	NBN EN ISO 11925 NBN EN 13501-1	klasse	Klasse E, E _{fl}

9 Figuren

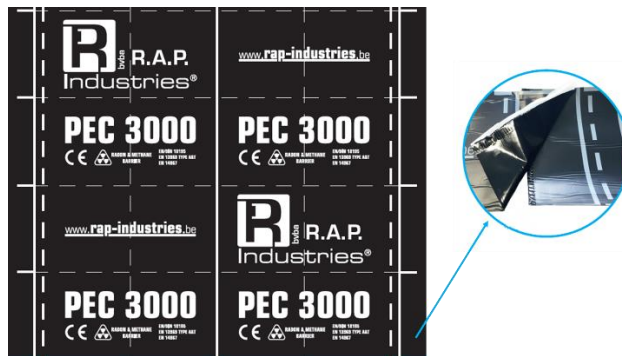


Fig. 1: PEC 3000® membraan en detail van de overlapping

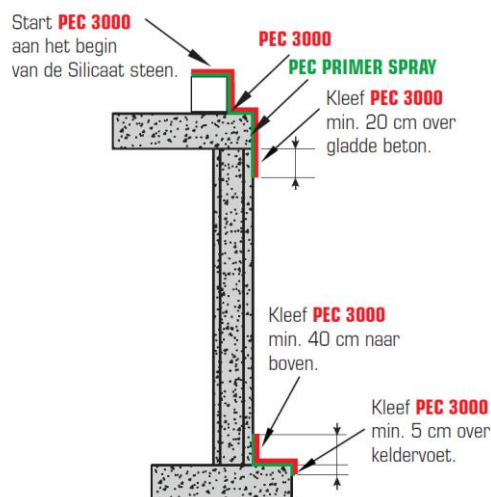


Fig. 2: Toepassing op gegoten of prefab betonnen kelder

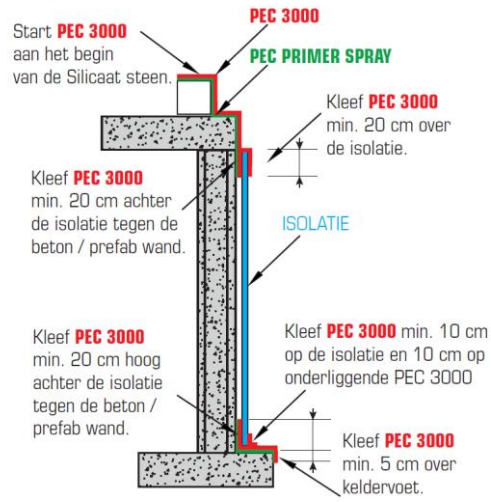


Fig. 3: Toepassing op gegoten of prefab betonnen kelder met harde isolatieplaat

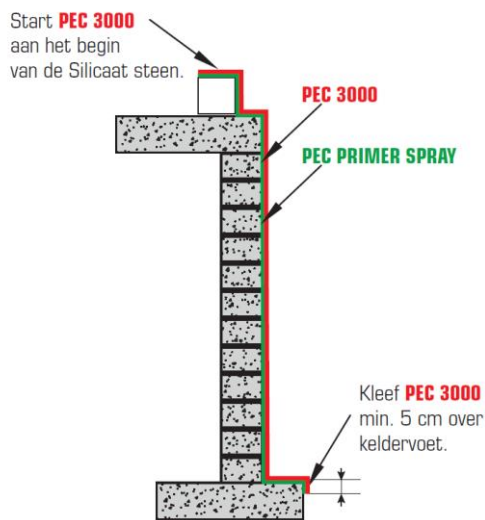


Fig. 4: Toepassing op gemetste kelderwand

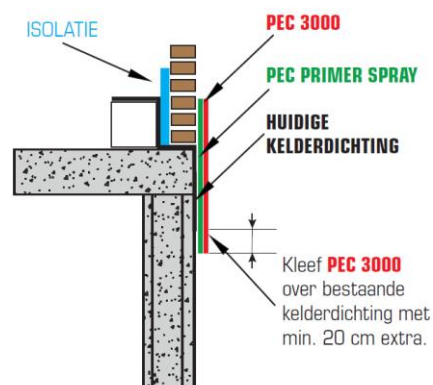


Fig. 5: Toepassing op bestaande kelderwand met lekkage

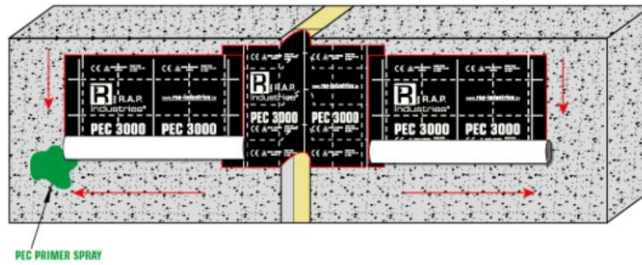


Fig. 6: Waterdichting ter hoogte van dilatatievoegen

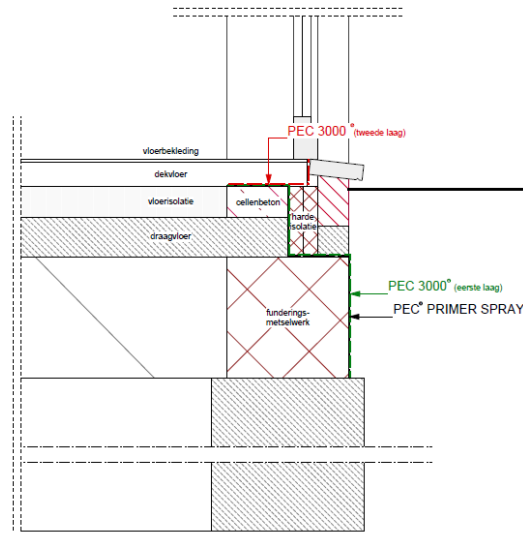


Fig. 7: Aansluiting dorpel

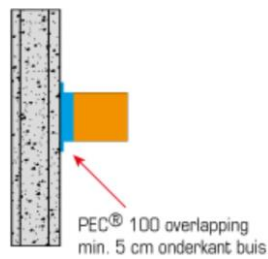


Fig. 8: Waterdichting ter hoogte van doorvoeren in betonnen elementen

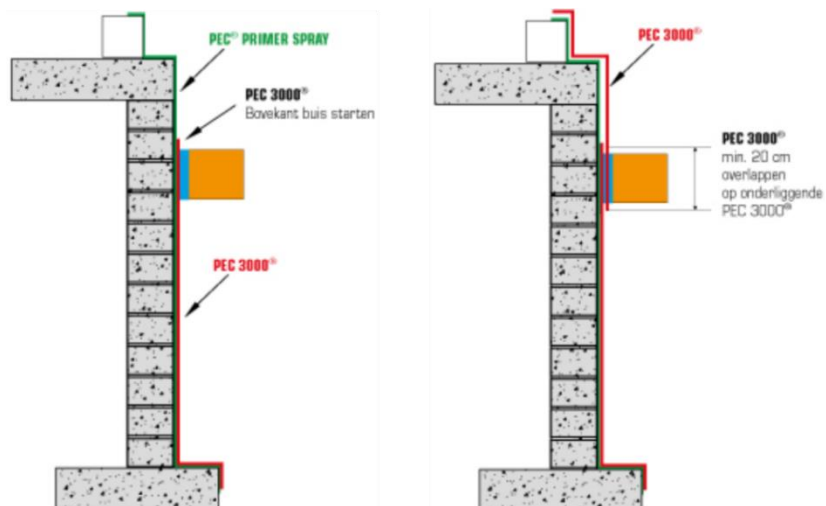


Fig. 9: Waterdichting ter hoogte van doorvoeren in gemetste kelderwanden

10 Referenties

- NBN EN 1109: "Flexible sheets for waterproofing - Bitumen sheets for roof waterproofing - Determination of flexibility at low temperature"
- NBN EN 1110: "Flexible sheets for waterproofing - Bitumen sheets for roof waterproofing - Determination of flow resistance at elevated temperature"
- NBN EN 1296: "Flexible sheets for waterproofing - Bitumen, plastic and rubber sheets for roofing - Method of artificial ageing by long term exposure to elevated temperature"
- NBN EN 1847: "Flexible sheets for waterproofing - Plastics and rubber sheets for roof waterproofing - Methods for exposure to liquid chemicals, including water"
- NBN EN 1848-1: "Flexible sheets for waterproofing - Determination of length, width and straightness - Part 1: Bitumen sheets for roof waterproofing"
- NBN EN 1849-1: "Flexible sheets for waterproofing - Determination of thickness and mass per unit area - Part 1: Bitumen sheets for roof waterproofing"
- NBN EN 1850-1: "Flexible sheets for waterproofing - Determination of visible defects - Part 1: Bitumen sheets for roof waterproofing"
- NBN EN 1928: "Flexible sheets for waterproofing - Bitumen, plastic and rubber sheets for roof waterproofing - Determination of watertightness"
- NBN EN 1931: "Flexible sheets for waterproofing - Bitumen, plastic and rubber sheets for roof waterproofing - Determination of water vapour transmission properties"
- NBN EN ISO 11925: "Reaction to fire tests - Ignitability of products subjected to direct impingement of flame - Part 2: Single-flame source test"
- NBN EN 12310-1: "Flexible sheets for waterproofing - Part 1: Bitumen sheets for waterproofing - Determination of resistance to tearing (nail shank)"
- NBN EN 12311-1: "Flexible sheets for waterproofing - Part 1: Bitumen sheets for roof waterproofing - Determination of tensile properties"
- NBN EN 12316-1: "Flexible sheets for waterproofing - Part 1: Bitumen sheets for roof waterproofing - Determination of peel resistance of joints"
- NBN EN 12317-1: "Flexible sheets for waterproofing - Part 1: Bitumen sheets for roof waterproofing - Determination of shear resistance of joints"
- NBN EN 12691: "Flexible sheets for waterproofing - Bitumen, plastic and rubber sheets for roof waterproofing - Determination of resistance to impact"
- NBN EN 12730: "Flexible sheets for waterproofing - Bitumen, plastic and rubber sheets for roof waterproofing - Determination of resistance to static loading"
- NBN EN 13501-1: "Fire classification of construction products and building elements - Part 1: Classification using data from reaction to fire tests"
- UEAtc Technical Guide for the assessment of Roof Waterproofing Systems made of Reinforced APP or SBS Polymers Modified Bitumen Sheets, December 2001

11 Voorwaarden

- A. De Technische Goedkeuring heeft uitsluitend betrekking op het product vermeld op de voorpagina van deze Technische Goedkeuring
- B. Enkel de Goedkeuringshouder en desgevallend de Verdelers kunnen aanspraak maken op de Technische Goedkeuring.
- C. De Goedkeuringshouder en desgevallend de Verdelers mogen geen gebruik maken van de naam en het logo van de BUTgb, het ATG-merk, de Technische Goedkeuring of het goedkeuringsnummer, voor productbeoordelingen die niet in overeenstemming zijn met de Technische Goedkeuring of voor een product, kit of systeem alsook de eigenschappen of kenmerken ervan, die niet het voorwerp uitmaken van de Technische Goedkeuring.
- D. Informatie die door de Goedkeuringshouder, de Verdelers of een erkende aannemer, of hun vertegenwoordigers, op welke wijze dan ook, ter beschikking wordt gesteld van (potentiële) gebruikers (bv. bouwheren, aannemers, architecten, voorschrijvers, ontwerpers, ...) van het product, die het voorwerp zijn van de Technische Goedkeuring, mag niet onvolledig of in strijd zijn met de inhoud van de Technische Goedkeuring, noch met informatie waarnaar in de Technische Goedkeuring wordt verwezen.
- E. De Goedkeuringshouder is steeds verplicht tijdig eventuele aanpassingen aan de grondstoffen en producten, de verwerkingsrichtlijnen, het productie- en verwerkingsproces en/of de uitrusting, voorafgaandelijk aan de BUTgb, de Goedkeurings- en de Certificatieoperator bekend te maken. Afhankelijk van de meegedeelde informatie kunnen de BUTgb, de Goedkeurings- en de Certificatieoperator oordelen dat de Technische Goedkeuring al dan niet moet worden aangepast.
- F. De Technische Goedkeuring kwam tot stand op basis van de beschikbare technische en wetenschappelijke kennis en informatie, aangevuld door informatie ter beschikking gesteld door de aanvrager en vervolledigd door een goedkeuringsonderzoek dat rekening houdt met het specifieke karakter van het product. Niettemin blijven de gebruikers verantwoordelijk voor de selectie van het product, zoals beschreven in de Technische Goedkeuring, voor de specifieke door de gebruiker beoogde toepassing.
- G. De intellectuele eigendomsrechten betreffende de Technische Goedkeuring, waaronder de auteursrechten, behoren exclusief toe aan de BUTgb
- H. Verwijzingen naar de Technische Goedkeuring dienen te gebeuren aan de hand van de ATG-aanwijzer (ATG 3076) en de geldigheidstermijn.
- I. De BUTgb, de Goedkeuringsoperator en de Certificatieoperator kunnen niet aansprakelijk worden gesteld voor enige schade of nadelig gevolg veroorzaakt aan derden (o.m. de gebruiker) ingevolge het niet nakomen door de Goedkeuringshouder of de Verdelers van de bepalingen van dit artikel 11.



De BUtgb vzw is een goedkeuringsinstituut dat lid is van de Europese Unie voor de technische goedkeuring in de bouw (UEAtc, zie www.ueatc.eu) en dat aangemeld werd door de FOD Economie in het kader van Verordening (EU) n°305/2011 en lid is van de Europese Organisatie voor Technische Goedkeuringen (EOTA, zie www.eota.eu). De door de BUtgb vzw aangeduide certificatieoperatoren werken volgens een door BELAC (www.belac.be) accreditiebaar systeem.



De Technische Goedkeuring is gepubliceerd door de BUtgb, onder verantwoordelijkheid van de Goedkeuringsoperator, BCCA, en op basis van het gunstig advies van de Gespecialiseerde Groep "RUWBOUW & BOUWSYSTEMEN", verleend op 11 mei 2017.

Daarnaast bevestigde de Certificatieoperator, BCCA, dat de productie aan de certificatievoorwaarden voldoet en dat met de Goedkeuringshouder een certificatieovereenkomst ondertekend werd.

Datum van deze uitgave: 29 mei 2017.

Voor de BUtgb, als geldigverklaring van het goedkeuringsproces

Voor de goedkeurings- en certificatieoperator



Peter Wouters, directeur



Benny De Blaere, directeur generaal

De Technische Goedkeuring blijft geldig, gesteld dat het product, de vervaardiging ervan en alle daarmee verband houdende relevante processen:

- onderhouden worden, zodat minstens de onderzoeksresultaten bereikt worden zoals bepaald in deze Technische Goedkeuring;
- doorlopend aan de controle door de Certificatieoperator onderworpen worden en deze bevestigt dat de certificatie geldig blijft

Wanneer niet langer wordt voldaan aan deze voorwaarden, zal de Technische Goedkeuring worden opgeschort of ingetrokken en de Technische Goedkeuring van de BUtgb website worden verwijderd. Technische Goedkeuringen worden regelmatig geactualiseerd. Het wordt aanbevolen steeds gebruik te maken van de versie die op de BUtgb website (www.butgb.be) gepubliceerd werd.

De meest recente versie van de Technische Goedkeuring kan geconsulteerd worden d.m.v. de hiernaast afgebeelde QR-code.

