

**BUtgb** vzw - **UBAtc** asbl



AFWERKING

SPOUWMUURISOLATIE (GEDEELTELIJKE SPOUWVULLING)

**SOPRAXPS PM**

**SOPRAXPS CW**

Geldig van 14/03/2024 tot 13/03/2029

**Goedkeuringshouder:**

SOPREMA nv

Bouwelen 5

2280 Grobbendonk

Tel.: +32 (0)14 23 07 07

e-mail: [info@soprema.be](mailto:info@soprema.be)

website: [www.soprema.be](http://www.soprema.be)



Een technische goedkeuring betreft een gunstige beoordeling door een door de BUtgb aangeduide competente, onafhankelijke en onpartijdige goedkeuringsoperator van een bouwproduct voor een welbepaalde toepassing.

De technische goedkeuring legt de resultaten van het goedkeuringsonderzoek vast. Dit onderzoek bestaat uit:

- de identificatie van de relevante eigenschappen van het product in functie van de beoogde toepassing en de plaatsings- of verwerkingswijze ervan,
- het ontwerp van het product,
- de betrouwbaarheid van de productie.

De technische goedkeuring heeft een hoog betrouwbaarheidsniveau door de statistische interpretatie van de controleresultaten, de periodieke opvolging, de aanpassing aan de stand van zaken en techniek en de kwaliteitsbewaking van de goedkeuringshouder.

Het behouden van de technische goedkeuring vereist dat de goedkeuringshouder te allen tijde kan bewijzen dat hij het nodige doet opdat de gebruiksgeschiktheid van het product aangetoond blijft. De opvolging van de overeenstemming van het product met de technische goedkeuring is daarbij essentieel. Deze opvolging wordt door de BUtgb toevertrouwd aan een competente, onafhankelijke en onpartijdige certificatieoperator.

De technische goedkeuring, evenals de certificatie van de overeenstemming van het product met de technische goedkeuring, staan los van individueel uitgevoerde werken. De aannemer en/of architect blijven onverminderd verantwoordelijk voor de overeenstemming van de uitgevoerde werken met de bepalingen van het bestek.

De technische goedkeuring behandelt, met uitzondering van specifiek opgenomen bepalingen, niet de veiligheid op de bouwplaats, gezondheidsaspecten en duurzaam gebruik van grondstoffen. Bijgevolg is de BUtgb niet verantwoordelijk voor enige schade die zou worden veroorzaakt door het niet naleven door de Goedkeuringshouder of de aannemer(s) en/of de architect van de bepalingen m.b.t. veiligheid op de bouwplaats, gezondheidsaspecten en duurzaam gebruik van grondstoffen.

## Goedkeuringsoperatoren



### Buildwise

Kleine Kloosterstraat 23 1932 Sint-Stevens-Woluwe  
info@buildwise.be - www.buildwise.be



### SECO Belgium

Hoofdzetel: Kantersteen 47 1000 Brussel  
Kantoren: Hermeslaan 9 1831 Diegem  
mail@seco.be - www.groupseco.be

## Certificatieoperator\*



### BCCA

Hoofdzetel: Kantersteen 47 1000 Brussel  
Kantoren: Hermeslaan 9 1831 Diegem  
mail@bccca.be - www.bccca.be

\* De door de BUtgb vzw aangeduide certificatieoperatoren werken volgens een door BELAC (www.belac.be) accreditteerbaar systeem.




## Voorwoord

Dit document betreft een uitbreiding van de goedkeuringstekst ATG 3114, geldig vanaf 06/09/2022 tot 05/09/2027. De wijzigingen t.o.v. voorgaande versie worden hieronder opgesomd:

Aanpassingen t.o.v. de voorgaande versie
<ul style="list-style-type: none"><li>- Uitbreiding dikterange en wijziging <math>\lambda_D</math>-waarden</li><li>- Schrapping productieplaats Soprema S.A.S., Savigny-sur-Clairis (FR)</li></ul>

Technische goedkeuringen worden regelmatig geactualiseerd. Het wordt aanbevolen steeds gebruik te maken van de versie die op de BUtgb-website ([www.butgb-ubatc.be](http://www.butgb-ubatc.be)) gepubliceerd werd.

De meest recente versie van de technische goedkeuring kan geraadpleegd worden door de QR-code op de voorpagina te scannen.

 De intellectuele eigendomsrechten betreffende de technische goedkeuring, waaronder de auteursrechten, behoren exclusief toe aan de BUtgb.



## Normen en andere referenties

AGCR-RGAC	2022-06-30	BUtgb Algemeen Goedkeurings- en Certificatiereglement
BUtgb-informatieblad	referentie 2011/1	Geïsoleerde spouwmuren met gevelmetselwerk
NBN EN 822	2013	Materialen voor de thermische isolatie van gebouwen - Bepaling van lengte en breedte
NBN EN 823	2013	Materialen voor de thermische isolatie van gebouwen - Bepaling van de dikte
NBN EN 824	2013	Materialen voor de thermische isolatie van gebouwen - Bepaling van de haaksheid
NBN EN 825	2013	Materialen voor de thermische isolatie van gebouwen - Bepaling van de vlakheid
NBN EN 826	2013	Materialen voor de thermische isolatie van gebouwen - Bepaling van het gedrag bij samendrukking
NBN EN 1604	2013	Materialen voor de thermische isolatie van gebouwen - Bepaling van de maatvastheid bij gespecificeerde temperatuurs- en vochtigheidsomstandigheden
NBN EN 12667	2001	Thermische eigenschappen van bouwmaterialen en -producten - Bepaling van de warmteweerstand volgens de methode met de afgeschermd "hot plate" en de methode met warmtestroommeter - Producten met een gemiddelde en een hoge warmteweerstand
NBN EN 12939	2001	Thermische eigenschappen van bouwmaterialen en -producten - Bepaling van de warmteweerstand volgens de methoden met de afgeschermd "hot plate" en de warmtestroommeter - Dikke producten met een hoge en een gemiddelde warmteweerstand
NBN EN 13501-1	2019	Brandclassificatie van bouwproducten en bouwelementen - Deel 1: Classificatie met behulp van gegevens van reactie op brandtesten
NBN B 62-002	2008	Thermische prestaties van gebouwen - berekening van de warmtedoorgangscoefficienten (U-waarden) van gebouwcomponenten en gebouwelementen

## 1 Voorwerp

Hardschuimplaten in geëxtrudeerd polystyreen SOPRAXPS PM en SOPRAXPS CW voor de toepassing als warmte-isolerende laag in gemetselde spouwmuren en aangebracht als gedeeltelijke spouwvulling tijdens de constructie van deze muren.

De platen SOPRAXPS PM en SOPRAXPS CW maken het voorwerp uit van de productgoedkeuring met certificatie ATG H892.

Deze goedkeuring met certificatie omvat een doorlopende productiecontrole door de fabrikant, aangevuld met een regelmatig extern toezicht daarop door de door de BUtgb toegewezen certificatie-instelling.

De technische goedkeuring heeft betrekking op het isolatiemateriaal zelf, met inbegrip van de plaatsingstechniek, maar niet op de kwaliteit van de uitvoering.

## 2 Materialen

SOPRAXPS PM en SOPRAXPS CW zijn éénlagig of meerlagig geëxtrudeerd polystyreen hardschuimplaten met gesloten cellen en als blaasmiddel CO<sub>2</sub>. Door extrusie verkrijgen de oppervlakken van de platen een glad uitzicht. Deze extrusie huid maakt deel uit van de platen.

## 3 Elementen

De platen SOPRAXPS PM en SOPRAXPS CW zijn rechthoekige, stijve, vlakke platen met een licht oranje kleur. De zijkanten van de platen SOPRAXPS PM en SOPRAXPS CW zijn voorzien van tand en groef.

De afmetingen worden weergegeven in onderstaande tabel:

Productnaam	Lengte	Breedte	Dikte
	(mm)	(mm)	(mm)
SOPRAXPS PM	1250	600	30 – 200
SOPRAXPS CW	2500	600	30 – 200

Dikten: Tussenliggende dikten kunnen op aanvraag bekomen worden.

## 4 Vervaardiging en commercialisatie

De isolatieplaten SOPRAXPS PM en SOPRAXPS CW worden vervaardigd door de firma SOPREMA in haar fabriek te Tongeren (BE). De commercialisatie gebeurt door de firma SOPREMA nv.

Voor wat betreft de vervaardiging en controles, wordt verwezen naar de productgoedkeuring met certificatie ATG H892.

Op de verpakking wordt een etiket aangebracht met de nodige gegevens in het kader van de CE-markering, het ATG-logo en -nummer.

## 5 Uitvoering

### 5.1 Opslag en vervoer

Voor wat betreft opslag en vervoer dienen de voorschriften van de fabrikant gevolgd te worden.

### 5.2 Opbouw en samenstelling van de geïsoleerde spouwmuur

Zie BUtgb-informatieblad met referentie 2011/1 “Geïsoleerde spouwmuren met gevelmetselwerk”, paragraaf 2.

### 5.3 Bouwkundige ontwerp- en uitvoeringsprincipes

Zie BUtgb-informatieblad met referentie 2011/1 “Geïsoleerde spouwmuren met gevelmetselwerk”, paragrafen 3.1 en 3.2.1.

De continue luchtdichte afwerking aan het binnenspouwblad kan gerealiseerd worden door:

- ofwel een luchtdicht binnenspouwblad, zoals in het geval van prefab of in situ gerealiseerde betonwanden
- ofwel een luchtdichte bepleistering, of aan de binnenzijde, of aan de spouwzijde van het binnenspouwblad.

Ten einde een goede onderlinge aansluiting van de platen te bekomen, moeten deze geplaatst worden met de tand naar boven en de groef naar beneden, en goed aangesloten op het binnenspouwblad.

### 5.4 Uitvoeringsdetails en -tekeningen

Zie BUtgb-informatieblad met referentie 2011/1 “Geïsoleerde spouwmuren met gevelmetselwerk”, paragraaf 4.

## 6 Prestaties

### 6.1 Thermische prestaties

Zie NBN B 62-002 "Thermische prestaties van gebouwen – berekening van de warmtedoorgangscoefficienten (U-waarden) van gebouwcomponenten en gebouwelementen", editie 2008 en BUTgb-informatieblad met referentie 2011/1 "Geïsoleerde spouwmuren met gevelmetselwerk"

$$1/U = R_T = R_{si} + R_{spouwmuur} + R_{se}$$

$$R_{spouwmuur} = R_1 + R_2 + \dots + R_{isol} + \dots + R_n$$

$$U = 1/R_T \quad (1)$$

$$\Delta U_{cor} = 1/(R_T - R_{cor}) - 1/R_T \quad (2)$$

$$U_c = U + \Delta U_{cor} + \Delta U_g + \Delta U_f \quad (3)$$

Waarbij:

- $R_T$ : de totale warmteweerstand van de spouwmuur
- $R_{spouwmuur}$ : thermische weerstand ( $m^2.K/W$ ) van de spouwmuur, als som van de thermische weerstanden (rekenwaarden) van de diverse samenstellende lagen (binnenspouwblad met al dan niet luchtdichtingslaag, isolatielaag, restspouw in geval van deelvulling, buitenspouwblad)
- $R_{si}$ : de warmteovergangswaarde aan het binnenoppervlak, conform NBN EN ISO 6946. Voor de spouwmuur is  $R_{si} = 0,13 m^2.K/W$
- $R_{isol}$ : voor een homogene isolatielaag is dit de gedeclareerde thermische weerstand van het isolatieproduct voor de betreffende dikte.  $R_{isol} = R_D$
- $R_{se}$ : de warmteovergangswaarde aan het buitenoppervlak, conform NBN EN ISO 6946. Voor de spouwmuur is  $R_{se} = 0,04 m^2.K/W$
- $R_{cor}$ : correctiefactor =  $0,10 m^2.K/W$  voor plaatsingstoleranties bij de uitvoering van de spouwmuur
- $U$ : warmtedoorgangscoefficient ( $W/m^2.K$ ) van de spouwmuur, berekend volgens (1)
- $\Delta U_{cor}$ : correctieterm ( $W/m^2.K$ ) op de U-waarde voor maat- en plaatsingstoleranties bij de uitvoering, berekend volgens (2)
- $U_c$ : gecorrigeerde warmtedoorgangscoefficient ( $W/m^2.K$ ) voor de spouwmuur volgens (3) en conform aan NBN EN ISO 6946
- $\Delta U_g$ : toeslag op de U-waarde voor spleten in de isolatielaag, conform NBN EN ISO 6946, voor uitvoering conform de ATG wordt  $\Delta U_g = 0$
- $\Delta U_f$ : toeslag op de U-waarde voor bevestigingen door de isolatielaag, conform NBN EN ISO 6946

$$R_{isol} = R_D [(m^2.K)/W]$$

Dikte	$R_{isol}$ SOPRAXPS PM, SOPRAXPS CW
(mm)	( $m^2.K/W$ )
30	0,90
40	1,20
50	1,50
60	1,80
80	2,40
100	2,90
120	3,50
140	4,00
160	4,55
180	5,10
200	5,70

### 6.2 Overige prestaties

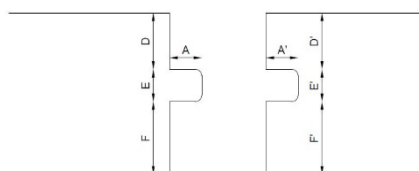
Hierna worden de prestatiekenmerken van de isolatieplaten SOPRAXPS PM en SOPRAXPS CW weergegeven. In de kolom BUTgb worden de minimale aanvaardingscriteria vermeld die door de BUTgb werden vastgelegd. In de kolom fabrikant worden de aanvaardingscriteria vermeld die de fabrikant zichzelf oplegt.

Het naleven van deze criteria wordt bij de verschillende controles nagegaan en valt onder de productcertificatie.

Eigenschappen	Criteria BUtgb	Criteria fabrikant	Bepalingsmethode	Resultaten
Lengte (mm)	$\pm 8$ ( $\leq 1500$ mm) $\pm 10$ ( $> 1500$ mm)	$\pm 8$ ( $\leq 1500$ mm) $\pm 10$ ( $> 1500$ mm)	NBN EN 822	x
Breedte (mm)	$\pm 8$	$\pm 8$	NBN EN 822	x
Dikte (mm)	T1 $30 \text{ mm} \leq d < 50 \text{ mm}$ : $\pm 2$ $50 \text{ mm} \leq d \leq 200 \text{ mm}$ : -2/+3	T1 $30 \text{ mm} \leq d < 50 \text{ mm}$ : $\pm 2$ $50 \text{ mm} \leq d \leq 200 \text{ mm}$ : -2/+3	NBN EN 823	x
Haaksheid (mm/m)	$\leq 5$	$\leq 5$	NBN EN 824	x
Vlakheid (mm/m)	$\leq 6$	$\leq 6$	NBN EN 825	x
Dimensionele stabiliteit (%) (48 h, 70 °C, 90 % RV)	DS(70,90) $\Delta \epsilon_{l,b,d} \leq 5$	DS(70,90) $\Delta \epsilon_{l,b,d} \leq 5$	NBN EN 1604	x
Druksterkte (kPa)	CS(10\Y)100 $\geq 100$	CS(10\Y)250 $\geq 250$	NBN EN 826	x
Blaasmiddel	zonder HCFK	zonder HCFK	celgasanalyse	x
Warmtegeleidingscoëfficiënt $\lambda_D$ (W/m.K)		$30 \leq d \leq 80$ mm: 0,033 $80 < d \leq 120$ mm: 0,034 $120 < d \leq 200$ mm : 0,035	NBN EN 12667 – NBN EN 12939	x
Brandreactie	A1-F of niet onderzocht	E	Euroclass Classificatie cf. NBN EN 13501-1	x
Afmetingen tand en groef + rechtlijnigheid (mm)	-	zie figuur 1 rechtlijnigheid: $\pm 3$	-	x

x: Getest en conform aan het criterium van de fabrikant

Fig. 1 – Tand en groef



Dikte	A	A'	D	D'	E	E'	F	F'
(mm)	(mm)	(mm)	(mm)	(mm)	(mm)	(mm)	(mm)	(mm)
30	10	11	10	9	10	11	10	10
40	15	16	10	9	20	21	10	10
50	15	16	15	14	20	21	15	15
60	15	16	20	19	20	21	20	20
70	15	16	25	24	20	21	25	25
80	15	16	30	29	20	21	30	30
90 tem 200	15	16	e	e'	20	21	30	30

e: het verschil tussen de totale nominale dikte en de som van de lengten E en F

e': het verschil tussen de totale nominale dikte en de som van de lengten E' en F'

tolerantie:  $\pm 1$  mm

## VOORWAARDEN VOOR HET GEBRUIK EN BEHOUD VAN DE ATG

- A.** Deze technische goedkeuring heeft uitsluitend betrekking op de bouwproducten vermeld op de voorpagina van dit document.
- B.** Voor productbeoordelingen die niet in overeenstemming zijn met de technische goedkeuring, noch voor producten (alook voor de eigenschappen of kenmerken ervan) die niet het voorwerp uitmaken van de technische goedkeuring mogen de goedkeuringshouder en desgevallend de verdeler geen gebruik maken van de naam en het logo van de BUtgb, het ATG-merk, de technische goedkeuring of het goedkeuringsnummer.
- C.** De technische goedkeuring kwam tot stand op basis van de beschikbare technische en wetenschappelijke kennis en informatie, aangevuld door informatie ter beschikking gesteld door de aanvrager en vervolledigd door een goedkeuringsonderzoek dat rekening houdt met het specifieke karakter van het product. Niettemin blijven de gebruikers verantwoordelijk voor de selectie van het product, zoals beschreven in de technische goedkeuring, voor de specifieke door de gebruiker beoogde toepassing.
- D.** Enkel de goedkeuringshouder en desgevallend de verdeler kunnen aanspraak maken op de technische goedkeuring.
- E.** Verwijzingen naar de technische goedkeuring dienen te gebeuren aan de hand van het identificatienummer ATG 3114 en de geldigheidstermijn.
- F.** De goedkeuringshouder en desgevallend de verdeler moeten de onderzoeksresultaten, opgenomen in de technische goedkeuring, in acht te nemen bij het ter beschikking stellen van informatie aan een partij. De BUtgb of de certificatieoperator kunnen de nodige initiatieven ondernemen indien de goedkeuringshouder [of de verdeler] dit niet of niet voldoende uit eigen beweging doet.
- G.** Informatie die door de goedkeuringshouder, de verdeler of een erkende aannemer, of hun vertegenwoordigers, op welke wijze dan ook, ter beschikking wordt gesteld van (potentiële) gebruikers (bv. bouwheren, aannemers, architecten, voorschrijvers, ontwerpers, ...) van het product, die het voorwerp zijn van de technische goedkeuring, mag niet onvolledig of in strijd zijn met de inhoud van de technische goedkeuring, noch met informatie waarnaar in de technische goedkeuring wordt verwezen.
- H.** De BUtgb, de goedkeuringsoperator en de certificatieoperator kunnen niet aansprakelijk worden gesteld voor enige schade of nadelig gevolg veroorzaakt aan derden ingevolge het niet nakomen door de goedkeuringshouder of de verdeler van de bepalingen van dit document.
- I.** De technische goedkeuring blijft geldig, gesteld dat de producten, de vervaardiging ervan en alle daarmee verband houdende relevante processen:
- onderhouden worden, zodat minstens de onderzoeksresultaten bereikt worden zoals bepaald in deze technische goedkeuring;
  - doorlopend aan de controle door de certificatieoperator onderworpen worden en deze bevestigt dat de certificatie geldig blijft.
- Wanneer niet langer wordt voldaan aan deze voorwaarden, zal de Technische Goedkeuring worden opgeschort of ingetrokken en de Technische Goedkeuring van de BUtgb website worden verwijderd.
- J.** De goedkeuringshouder is steeds verplicht tijdig eventuele aanpassingen aan de grondstoffen en producten, de verwerkingsrichtlijnen, het productie- en verwerkingsproces en/of de uitrusting, voorafgaandelijk aan de BUtgb, de Goedkeurings- en de certificatieoperator bekend te maken. Afhankelijk van de meegeede informatie kunnen de BUtgb, de goedkeurings- en de certificatieoperator oordelen dat de Technische Goedkeuring al dan niet moet worden aangepast.



Deze technische goedkeuring is gepubliceerd door de BUtgb, onder verantwoordelijkheid van de goedkeuringsoperator, SECO/Buildwise, en op basis van het gunstig advies van de gespecialiseerde groep "AFWERKING", verleend op 12 december 2023. Daarnaast bevestigde de certificatieoperator, BCCA, dat de productie aan de certificatievoorwaarden voldoet en dat met de goedkeuringshouder een certificatieovereenkomst ondertekend werd.

Datum van deze uitgave: 14 maart 2024.

Voor de <b>BUtgb</b> , als geldigverklaring van het goedkeuringsproces	 Eric Winnepenninckx Secretaris Generaal	 Benny De Blaere Directeur
Voor de operatoren		
<b>Buildwise</b>		 Olivier Vandooren Directeur
<b>SECO Belgium</b>		 Bernard Heiderscheidt Directeur
<b>BCCA</b>		 Olivier Delbrouck Directeur

# BUTgb vzw - UBAtc asbl

Belgische Unie voor de technische goedkeuring in de bouw vzw  
Union belge pour l'Agrément technique de la construction asbl

## Maatschappelijke zetel en kantoren:

Kleine Kloosterstraat 23  
1932 Sint-Stevens-Woluwe

Tel.: +32 (0)2 716 44 12  
info@butgb-ubatc.be  
www.butgb-ubatc.be

BTW: BE 0820.344.539  
RPR Brussel

De BUTgb vzw werd aangemeld door de FOD Economie in het kader van Verordening (EU) n°305/2011.

De BUTgb vzw is een goedkeuringsinstituut dat lid is van:

